

**WYBRANE DANE FINANSOWE \*)**

Dotyczące skonsolidowanego sprawozdania finansowego

	w tys. zł		w tys. EUR	
	01.01.2007- 31.12.2007	01.01.2006- 31.12.2006	01.01.2007- 31.12.2007	01.01.2006- 31.12.2006
I. Przychody ze sprzedaży produktów, towarów i materiałów	142 490	130 639	37 728	33 505
II. Zysk (strata) brutto z podstawowej działalności	50 783	24 768	13 446	6 352
III. Zysk (strata) netto z podstawowej działalności	23 239	5 700	6 153	1 462
IV. Zysk (strata) z działalności operacyjnej	24 400	8 096	6 460	2 076
V. Zysk (strata) brutto	24 041	7 759	6 365	1 990
VI. Zysk (strata) netto	17 908	3 406	4 742	874
VII. Przepływy środków pieniężnych z działalności operacyjnej (działalność kontynuowana)	-95 651	4 022	-25 326	1 032
VIII. Przepływy środków pieniężnych z działalności inwestycyjnej (działalność kontynuowana)	-6 909	-29	-1 829	-7
IX. Przepływy środków pieniężnych z działalności finansowej (działalność kontynuowana)	97 259	-4 062	25 752	-1 042
X. Przepływy pieniężne netto razem (działalność kontynuowana)	-5 298	-69	-1 403	-18
XI. Aktywa, razem	263 792	156 911	73 644	40 956
XII. Zobowiązania	38 966	40 582	10 878	10 593
XIII. Rezerwy	6 659	7 544	1 859	1 969
XIV. Kapitał własny	215 777	105 553	60 239	27 551
XV. Kapitał własny przypisany akcjonariuszom jednostki dominującej	190 700	78 907	53 238	20 596
XVI. Kapitał zakładowy	4 249	1 416	1 186	370
XVII. Kapitał mniejszości	25 077	26 646	7 001	6 955
XVIII. Liczba akcji (w szt.)	42 493 731	14 164 577	42 493 731	14 164 577
XIX. Wartość aktywów netto przypadająca jednostce dominującej na jedną akcję (w zł / EUR)	4,49	5,57	1,25	1,45

\*) dane finansowe przed audytem

Wartość aktywów netto przypadająca jednostce dominującej na jedną akcję obliczono w stosunku do liczby akcji jednostki dominującej. Liczba ta wynosiła 42 493 731 na dzień 31.12.2007 oraz 14 164 577 na dzień 31.12.2006.

## SKONSOLIDOWANY BILANS (wg stopnia płynności)

	Stan na 31.12.2007	Stan na 30.09.2007	Stan na 31.12.2006	Stan na 30.09.2006
<b>Aktywa</b>				
<b>A. Środki pieniężne i inne aktywa pieniężne</b>	<b>32 564</b>	<b>24 425</b>	<b>39 453</b>	<b>45 085</b>
<b>B. Portfel inwestycyjny</b>	<b>121 422</b>	<b>129 691</b>	<b>12 162</b>	<b>4</b>
I. Notowane krajowe akcje, inne papiery wartościowe i instrumenty finansowe	54 413	80 287	7 655	0
1. Akcje w jednostkach zależnych notowanych	0	34 124	0	0
2. Akcje w jednostkach współzależnych notowanych	0	0	0	0
3. Akcje w jednostkach stowarzyszonych notowanych wyceniane metodą praw własności	24 891	26 756	7 300	0
4. Akcje stanowiące udziały mniejszościowe w spółkach notowanych	29 522	19 407	355	0
5. Notowane dłużne papiery wartościowe	0	0	0	0
6. Pozostałe notowane papiery wartościowe i instrumenty finansowe				0
II. Nienotowane krajowe papiery wartościowe, udziały i inne instrumenty finansowe	67 009	49 404	4 507	4
1. Akcje i udziały w jednostkach zależnych nienotowanych	32 563	20 273	0	0
2. Akcje i udziały w jednostkach współzależnych nienotowanych	0	0	0	0
3. Akcje i udziały w jednostkach stowarzyszonych nienotowanych wycenane metodą praw własności	9 699	510	0	0
4. Akcje i udziały stanowiące udziały mniejszościowe w spółkach nienotowanych	22 006	26 137	4 507	0
5. Nienotowane dłużne papiery wartościowe	2 484	2 484	0	0
6. Pozostałe nienotowane papiery wartościowe i inne instrumenty finansowe	257			4
III. Zagraniczne papiery wartościowe, udziały i inne instrumenty finansowe	0	0	0	0
<b>C. Należności</b>	<b>19 725</b>	<b>23 785</b>	<b>19 801</b>	<b>19 275</b>
1. Należności z tytułu udzielonych pożyczek	1 500	2 161	0	0
2. Należności z tytułu zbytych (umorzonych) papierów wartościowych, udziałów i innych instrumentów finansowych	0	0	0	0
3. Należności z tytułu odsetek	110	82	0	0
4. Należności z tytułu dywidend i innych udziałów w zyskach	0	0	0	0
5. Należności z tytułu dostaw i usług	10 066	15 915	12 233	12 316
6. Należności z tytułu podatków, dotacji, cel, ubezpieczeń społecznych i zdrowotnych oraz innych świadczeń	1 621	785	1 724	1 256
7. Pozostałe należności	6 428	4 842	5 844	5 703
<b>D. Zapasy</b>	<b>12 280</b>	<b>12 669</b>	<b>12 511</b>	<b>9 835</b>
<b>E. Inne aktywa</b>	<b>77 775</b>	<b>83 141</b>	<b>72 034</b>	<b>57 905</b>
1. Rzeczowe aktywa trwałe	44 675	51 238	50 981	52 363
2. Nieruchomości inwestycyjne	0	327	327	453
3. Wartości niematerialne i prawne	596	137	51	65
4. Wartość firmy jednostek podporządkowanych	25 931	25 309	15 843	0
5. Rozliczenia międzyokresowe	6 573	6 130	4 832	5 024
5.1. Aktywa z tytułu odroczonego podatku dochodowego	4 308	2 927	1 804	1 995
5.2. Pozostałe rozliczenia międzyokresowe	2 265	3 203	3 028	3 029
<b>F. Aktywa sklasyfikowane jako przeznaczone do sprzedaży</b>	<b>26</b>	<b>0</b>	<b>950</b>	<b>0</b>
<b>G. Wartość firmy</b>	<b>0</b>	<b>0</b>	<b>0</b>	<b>0</b>
<b>Aktywa, razem</b>	<b>263 792</b>	<b>273 711</b>	<b>156 911</b>	<b>132 104</b>
<b>A. Zobowiązania</b>	<b>38 966</b>	<b>72 513</b>	<b>40 582</b>	<b>16 710</b>
1. Zobowiązania z tytułu nabytych papierów wartościowych, udziałów i innych instrumentów finansowych	0	20 273	23 132	0
2. Zobowiązania z tytułu zaciągniętych kredytów (pożyczek)	19 988	36 736	4 515	3 093
3. Zobowiązania z tytułu wyemitowanych dłużnych papierów wartościowych	0	0	0	0
4. Zobowiązania z tytułu dostaw i usług	9 828	10 046	9 179	9 358
4. Zobowiązania z tytułu podatków, cel i ubezpieczeń	1 551	3 100	2 058	2 206
5. Pozostałe zobowiązania	7 584	1 907	1 414	1 118
6. Fundusze specjalne	15	451	284	935
<b>B. Rozliczenia międzyokresowe</b>	<b>2 390</b>	<b>3 037</b>	<b>3 232</b>	<b>3 289</b>
<b>C. Rezerwy</b>	<b>6 659</b>	<b>8 112</b>	<b>7 544</b>	<b>8 073</b>
1. Rezerwa z tytułu odroczonego podatku dochodowego	5 391	5 628	5 762	5 771
2. Rezerwy na świadczenia emerytalne oraz inne obowiązkowe świadczenia pracowników	1 155	1 712	1 557	1 486
2.1. Długoterminowe	213	597	594	562
2.2. Krótkoterminowe	942	1 115	963	924
3. Pozostałe rezerwy	113	772	225	816
3.1. Długoterminowe	0	0	0	0
3.2. Krótkoterminowe	113	772	225	816
<b>D. Zobowiązania bezpośrednio związane z aktywami długoterminowymi sklasyfikowanymi jako przeznaczone do sprzedaży</b>	<b>0</b>	<b>0</b>	<b>0</b>	<b>0</b>
<b>Aktywa netto (Aktywa, razem - Zobowiązania i rezerwy, razem)</b>	<b>215 777</b>	<b>190 049</b>	<b>105 553</b>	<b>104 032</b>
<b>E. Kapitał własny</b>	<b>215 777</b>	<b>190 049</b>	<b>105 553</b>	<b>104 032</b>
<b>I. Kapitał własny przypisany akcjonariuszom jednostki dominującej</b>	<b>190 700</b>	<b>162 031</b>	<b>78 907</b>	<b>78 367</b>
1. Kapitał zakładowy	4 249	4 249	1 416	1 416
2. Należne wpłaty na kapitał zakładowy (wielkość ujemna)	0	0	0	0
3. Akcje własne (wielkość ujemna)	0	0	0	0
4. Kapitał zapasowy	101 455	101 455	64 493	61 693
5. Kapitał rezerwowany z aktualizacji wyceny	20 187	17 461	5 174	5 133
6. Pozostałe kapitały rezerwowe	30 131	0	0	0
7. Różnice kursowe z przeliczenia jednostek podporządkowanych	0	0	0	0
a) dodatnie różnice kursowe	0	0	0	0
b) ujemne różnice kursowe	0	0	0	0
8. Zysk (strata) z lat ubiegłych	16 770	16 770	4 418	7 264
9. Zysk (strata) netto	17 908	22 096	3 406	2 861
10. Odpisy z zysku netto w ciągu roku obrotowego (wielkość ujemna)	0	0	0	0
<b>II. Kapitał mniejszości</b>	<b>25 077</b>	<b>28 018</b>	<b>26 646</b>	<b>25 665</b>
Liczba akcji	42 493 731	42 493 731	14 164 577	14 164 577
Wartość aktywów netto na jedną akcję (w zł)	4,49	3,81	5,57	5,53
Rozwodniona liczba akcji				
Rozwodniona wartość aktywów netto na jedną akcję (w zł)				

\*) dane finansowe przed audytem

## ZESTAWIENIE ZMIAN W SKONSOLIDOWANYM KAPITALE WŁASNYM

	01.01.2007 - 31.12.2007	01.01.2007 - 30.09.2007	01.01.2006 - 31.12.2006	01.01.2006 - 30.09.2006
<b>I. Kapitał własny na początek okresu (BO) przypisany akcjonariuszom jednostki dominującej</b>	78 907	78 907	75 222	75 223
a) zmiany przyjętych zasad (polityki) rachunkowości	0	0	0	0
- przeszacowanie pozostałych środków trwałych	0	0	0	0
- wycena aktywów finansowych dostępnych do sprzedaży	0	0	0	0
-				
b) korekty błędów podstawowych				
<b>I.a. Kapitał własny na początek okresu (BO), po uzgodnieniu do danych porównywalnych</b>	78 907	78 907	75 222	75 223
<b>1. Kapitał zakładowy na początek okresu</b>	1 416	1 416	1 574	1 574
a) zmiany przyjętych zasad (polityki) rachunkowości				
b) korekty błędów podstawowych				
<b>1a. Kapitał zakładowy na początek okresu po uzgodnieniu do danych porównywalnych</b>	1 416	1 416	1 574	1 574
1.1. Zmiany kapitału zakładowego	2 833	2 833	( 158)	( 157)
a) zwiększenia (z tytułu)	2 833	2 833	0	0
- emisji akcji	2 833	2 833		
-				
b) zmniejszenia (z tytułu)	0	0	158	157
- umorzenia akcji	0	0	158	157
-				
<b>1.2. Kapitał zakładowy na koniec okresu</b>	4 249	4 249	1 416	1 417
<b>2. Należne wpłaty na kapitał zakładowy na początek okresu</b>				
a) zmiany przyjętych zasad (polityki) rachunkowości				
b) korekty błędów podstawowych				
<b>2a. Należne wpłaty na kapitał zakładowy na początek okresu, uzgodnieniu do danych porównywalnych</b>				
<b>2.1. Zmiany należnych wpłat na kapitał zakładowy</b>				
a) zwiększenia (z tytułu)				
-				
b) zmniejszenia (z tytułu)				
-				
<b>2.2. Należne wpłaty na kapitał zakładowy na koniec okresu</b>				
<b>3. Akcje własne na początek okresu</b>	0	0	(3 054)	(3 054)
a) zmiany przyjętych zasad (polityki) rachunkowości				
b) korekty błędów podstawowych				
<b>3a. Akcje własne na początek okresu, po uzgodnieniu do danych porównywalnych</b>	0	0	(3 054)	(3 054)
<b>3.1. Zmiany akcji własnych</b>	0	0	3 054	3 054
a) zwiększenia (z tytułu)	0	0	0	0
- nabycie akcji własnych	0	0	0	0
b) zmniejszenia (z tytułu)	0	0	(3 054)	(3 054)
- umorzenie	0	0	(3 054)	(3 054)
- sprzedaż akcji własnych	0	0	0	0
<b>3.2. Akcje własne na koniec okresu</b>	0	0	0	0
<b>4. Kapitał zapasowy na początek okresu</b>	64 493	64 493	56 095	56 095
a) zmiany przyjętych zasad (polityki) rachunkowości				
b) korekty błędów podstawowych				
<b>4a. Kapitał zapasowy na początek okresu, po uzgodnieniu do danych porównywalnych</b>	64 493	64 493	56 095	56 095
<b>4.1. Zmiany kapitału zapasowego</b>	64 493	64 493	56 095	56 095
a) zwiększenia (z tytułu)	47 999	47 999	25 406	18 433
- emisji akcji powyżej wartości nominalnej	45 592	45 592		
- podziału zysku (ustawowo)	2 407	2 407	25 406	25 407
- wyksięgowanie zmian w kapitale własnym	0	0	0	(6 974)
-				
b) zmniejszenia (z tytułu)	11 037	11 037	17 008	12 835
- pokrycia straty	0	0	9 780	9 781
- wyksięgowanie zmian w kapitale własnym	11 037	11 037	4 332	3 054
- umorzenie akcji	0	0	2 896	
<b>4.2. Kapitał zapasowy na koniec okresu</b>	101 455	101 455	64 493	61 693
<b>5. Kapitał rezerwowy z aktualizacji wyceny na początek okresu</b>	5 174	5 174	23 777	23 777
a) zmiany przyjętych zasad (polityki) rachunkowości	0	0	0	0
b) korekty błędów podstawowych	0	0	0	0
<b>5a. Kapitał rezerwowy z aktualizacji wyceny na początek okresu, po uzgodnieniu do danych porównywalnych</b>	5 174	5 174	23 777	23 777
<b>5.1. Zmiany kapitału z aktualizacji wyceny</b>	15 013	12 287	(18 603)	(18 644)
a) zwiększenia (z tytułu)	15 013	12 287	0	0
- skutki przekształcenia sprawozdania na MSSF	0	0	0	0
- korekty konsolidacyjne	15 013	12 287	0	0
b) zmniejszenia (z tytułu)	0	0	18 603	18 644
- zbycie aktywów finansowych	0	0	0	0
- korekty konsolidacyjne	0	0	18 603	18 644
<b>5.2. Kapitał z aktualizacji wyceny na koniec okresu</b>	20 187	17 461	5 174	5 133
<b>6. Pozostałe kapitały rezerwowe na początek okresu</b>	0			
a) zmiany przyjętych zasad (polityki) rachunkowości				
b) korekty błędów podstawowych				
<b>6a. Pozostałe kapitały rezerwowe na początek okresu, po uzgodnieniu do danych porównywalnych</b>	0			
<b>6.1. Zmiany pozostałych kapitałów rezerwowych</b>	30 131			
a) zwiększenia (z tytułu)	30 131			
- emisja akcji serii F	30 131			
b) zmniejszenia (z tytułu)	0			
-	0			
<b>6.2. Pozostałe kapitały rezerwowe na koniec okresu</b>	30 131			
<b>7. Różnice kursowe z przeliczenia jednostek podporządkowanych</b>				

<b>8. Zysk (strata) z lat ubiegłych na początek okresu</b>	7 824	7 824	(3 170)	(3 170)
<b>8.1. Zysk z lat ubiegłych na początek okresu</b>	7 824	7 824	(3 170)	(3 170)
a) zmiany przyjętych zasad (polityki) rachunkowości	0	0	0	0
b) korekty błędów podstawowych	0	0	0	0
<b>8.1.a Zysk z lat ubiegłych na początek okresu, po uzgodnieniu do danych porównywalnych</b>	7 824	7 824	(3 170)	(3 170)
<b>8.1.1. Zysk (strata) zmiany stanów z lat ubiegłych na początek okresu</b>	8 946	8 946	7 588	10 434
a) zwiększenia (z tytułu)	11 353	11 353	23 214	26 060
- korekty konsolidacyjne	11 353	11 353	23 214	26 060
-				
b) zmniejszenia (z tytułu)	2 407	2 407	15 626	15 626
- podziału wyniku	2 407	2 407	15 626	15 626
- skutki przekształcenia sparzowania na MSSF	0	0	0	0
- korekty konsolidacyjne	0	0	0	0
<b>8.1.2. Zysk z lat ubiegłych na koniec okresu</b>	16 770	16 770	4 418	7 264
<b>8.2. Strata z lat ubiegłych na początek okresu</b>				
a) zmiany przyjętych zasad (polityki) rachunkowości				
b) korekty błędów podstawowych				
<b>8.2.a Strata z lat ubiegłych na początek okresu, po uzgodnieniu do danych porównywalnych</b>	0	0	0	0
<b>8.2.1 Strata z lat ubiegłych na początek okresu</b>	0	0	0	0
a) zwiększenia (z tytułu)	0	0	0	0
- przeniesienia straty z lat ubiegłych do pokrycia				
-				
b) zmniejszenia (z tytułu)	0	0	0	0
- przeniesienie na kapitał zapasowy	0	0	0	0
<b>8.2.2. Strata z lat ubiegłych na koniec okresu</b>				
<b>8.3. Zysk (strata) z lat ubiegłych na koniec okresu</b>	16 770	16 770	4 418	7 264
<b>9. Wynik netto</b>	17 908	22 096	3 406	2 861
a) zysk netto	17 908	22 096	3 406	2 861
b) korekta zysku netto z tytułu przekształcenia na MSSF				
c) strata netto	0	0	0	0
d) odpisy z zysku	0	0	0	0
<b>II. Kapitał własny na koniec okresu (BZ) przypisany akcjonariuszom jednostki dominującej</b>	190 700	162 031	78 907	78 367
<b>III. Kapitał mniejszości na początek okresu (BO)</b>	26 646	26 646	26 311	26 311
a) zmiany przyjętych zasad (polityki) rachunkowości				
b) korekty błędów podstawowych				
<b>III.a. Kapitał mniejszości na początek okresu (BO), po uzgodnieniu zmian do porównywalności</b>	26 646	26 646	26 311	26 311
<b>1. Kapitał mniejszości na początek okresu</b>	26 646	26 646	26 311	26 311
a) zwiększenia (z tytułu)	25 077	28 018	26 646	25 665
- kapitał przypadający na mniejszość	25 077	28 018	26 646	25 665
b) zmniejszenia (z tytułu)	26 646	26 646	26 311	26 311
- kapitał przypadający na mniejszość	26 646	26 646	26 311	26 311
<b>IV. Kapitał mniejszości na koniec okresu (BZ)</b>	<b>25 077</b>	<b>28 018</b>	<b>26 646</b>	25 665
<b>V. Kapitał własny na początek okresu ogółem (I.a.+III.a.)</b>	<b>105 553</b>	<b>105 553</b>	<b>101 533</b>	<b>101 533</b>
<b>VI. Kapitał własny na koniec okresu ogółem (II.+IV.)</b>	<b>215 777</b>	<b>190 049</b>	<b>105 553</b>	<b>104 032</b>
<b>VII. Kapitał własny, po uwzględnieniu proponowanego podziału zysku (pokrycia straty)</b>				

\*) dane finansowe przed audytem

**SKONSOLIDOWANY RACHUNEK ZYSKÓW I STRAT (\*)**  
**(wariant kalkulacyjny)**

	01.10.2007- 31.12.2007	01.01.2007- 31.12.2007	01.10.2006- 31.12.2006	01.01.2006- 31.12.2006
<b>A. Udział w zyskach i stratach jednostki stowarzyszonej i wspólnych przedsięwzięć rozliczanych zgodnie z metodą praw własności</b>	<b>882</b>	<b>2 074</b>	<b>10</b>	<b>10</b>
<b>B. Przychody ze sprzedaży produktów, towarów i materiałów</b>	<b>30 712</b>	<b>142 490</b>	<b>33 488</b>	<b>130 639</b>
1. Przychody ze sprzedaży produktów	30 060	134 165	31 070	121 010
2. Przychody ze sprzedaży towarów i materiałów	652	8 325	2 418	9 629
<b>C. Przychody z inwestycji Funduszu</b>	<b>1 608</b>	<b>2 209</b>	<b>347</b>	<b>1 153</b>
1. Dywidendy i udziały w zyskach	1 389	1 393	0	0
2. Przychody z tytułu odsetek	219	816	347	1 153
<b>D. Zysk (strata) ze zbycia inwestycji Funduszu</b>	<b>3 666</b>	<b>11 257</b>	<b>7</b>	<b>190</b>
<b>E. Koszty sprzedanych produktów, towarów i materiałów, w tym:</b>	<b>23 892</b>	<b>111 368</b>	<b>27 916</b>	<b>107 217</b>
1. Koszt wytworzenia sprzedanych produktów	23 579	105 389	26 289	100 399
2. Wartość sprzedanych towarów i materiałów	313	5 979	1 627	6 818
<b>F. Aktualizacja wartości inwestycji w Funduszu</b>	<b>7 025</b>	<b>-4 121</b>	<b>7</b>	<b>7</b>
<b>G. Zysk (strata) brutto z podstawowej działalności (A+B+C+/-D-E-F)</b>	<b>5 951</b>	<b>50 783</b>	<b>5 929</b>	<b>24 768</b>
G.1 Zysk (strata) brutto z podstawowej działalności Funduszu	-1 751	17 587	347	1 336
G.2 Zysk (strata) brutto z podstawowej działalności Spółek konsolidowanych	7 701	33 196	5 582	23 432
<b>H. Koszty sprzedaży</b>	<b>1 825</b>	<b>6 710</b>	<b>1 681</b>	<b>5 477</b>
<b>I. Koszty ogólnego zarządu</b>	<b>4 003</b>	<b>13 234</b>	<b>2 705</b>	<b>9 717</b>
<b>J. Koszty operacyjne Funduszu</b>	<b>3 238</b>	<b>7 600</b>	<b>1 094</b>	<b>3 874</b>
<b>K. Zysk (strata) netto z podstawowej działalności (G-H-I-J)</b>	<b>-3 115</b>	<b>23 239</b>	<b>449</b>	<b>5 700</b>
K.1 Zysk (strata) netto z podstawowej działalności Funduszu	-4 988	9 987	-747	-2 538
K.2 Zysk (strata) netto z podstawowej działalności Spółek konsolidowanych (G.2-H.1)	1 874	13 252	1 197	8 238
<b>L. Pozostałe przychody operacyjne</b>	<b>82</b>	<b>1 692</b>	<b>2 590</b>	<b>3 080</b>
1. Zysk ze zbycia niefinansowych aktywów trwałych	18	1 067	2 384	2 472
2. Dotacja rządowe	0	0	0	0
3. Pozostałe przychody	64	625	206	608
<b>L. Pozostałe koszty operacyjne</b>	<b>102</b>	<b>531</b>	<b>317</b>	<b>684</b>
1. Strata ze zbycia niefinansowych aktywów trwałych	0	0	0	0
2. Aktualizacja wartości aktywów niefinansowych	6	174	82	134
3. Pozostałe koszty	96	357	235	550
<b>M. Zysk (strata) z działalności operacyjnej (K+L-L)</b>	<b>-3 135</b>	<b>24 400</b>	<b>2 722</b>	<b>8 096</b>
<b>N. Przychody finansowe</b>	<b>126</b>	<b>329</b>	<b>30</b>	<b>130</b>
1. Dywidendy i udziały w zyskach	0	0	0	0
2. Przychody z tytułu odsetek	124	323	28	128
3. Pozostałe przychody finansowe	2	6	2	2
<b>O. Koszty finansowe</b>	<b>293</b>	<b>688</b>	<b>180</b>	<b>467</b>
1. Koszty z tytułu odsetek	13	174	49	224
2. Aktualizacja wartości inwestycji	165	165	0	0
3. Pozostałe koszty finansowe	115	349	131	243
<b>P. Zysk (strata) brutto (M+N-O)</b>	<b>-3 302</b>	<b>24 041</b>	<b>2 572</b>	<b>7 759</b>
<b>R. Podatek dochodowy</b>	<b>498</b>	<b>2 668</b>	<b>825</b>	<b>1 195</b>
a) część bieżąca	241	2 603	644	1 174
b) część odroczonej	257	65	181	21
<b>S. Pozostałe obowiązkowe zmniejszenia zysku (zwiększenia straty)</b>	<b>0</b>	<b>0</b>	<b>0</b>	<b>0</b>
<b>T. Zysk (strata) netto na działalności kontynuowanej (P+/-R+/-S)</b>	<b>-3 800</b>	<b>21 373</b>	<b>1 747</b>	<b>6 564</b>
<b>U. Zysk (strata) za rok obrotowy na działalności zaniechanej</b>	<b>0</b>	<b>-476</b>	<b>-222</b>	<b>-859</b>
<b>W. Zysk (strat) mniejszości w tym:</b>	<b>388</b>	<b>2 989</b>	<b>980</b>	<b>2 299</b>
- dotyczący działalności zaniechanej	0	-225	-105	-385
<b>Z. Zysk (strata) netto (T+U-W)</b>	<b>-4 188</b>	<b>17 908</b>	<b>545</b>	<b>3 406</b>
<b>Przypisany:</b>				
Akcjonariuszom jednostki dominującej		20 897		5 705
Akcjonariuszom mniejszościowym		17 908		3 406
		2 989		2 299

\*) dane finansowe przeda audytem

**POZYCJE POZABILANSOWE**

	<b>Stan na 31.12.2007</b>	<b>Stan na 30.09.2007</b>	<b>Stan na 31.12.2006</b>	<b>Stan na 30.09.2006</b>
<b>1. Należności warunkowe</b>				500
1.1. Od jednostek, w których fundusz posiada udziały wiodące (z tytułu)	0	0	0	0
- otrzymanych gwarancji i poręczeń	0	0	0	0
-	0	0	0	0
1.2. Od jednostek, w których fundusz posiada udziały mniejszościowe (z tytułu)	0	0	0	0
- otrzymanych gwarancji i poręczeń	0	0	0	0
-	0	0	0	0
1.3. Od jednostek powiązanych (z tytułu)				500
- otrzymanych gwarancji i poręczeń	0	0	0	0
1.4. Od pozostałych jednostek (z tytułu)	0	0	0	500
- otrzymanych gwarancji i poręczeń	0	0	0	0
-	0	0	0	0
<b>2. Zobowiązania warunkowe</b>	4 914	5 489	6 644	0
2.1. Na rzecz jednostek, w których fundusz posiada udziały wiodące (z tytułu)	0	0	0	760
- udzielonych gwarancji i poręczeń	0	0	0	0
-	0	0	0	0
2.2. Na rzecz jednostek, w których fundusz posiada udziały mniejszościowe (z tytułu)	0	0	0	0
- udzielonych gwarancji i poręczeń	0	0	0	0
-	0	0	0	0
2.3. Na rzecz jednostek powiązanych (z tytułu)	0	0	750	0
- poręczenie weksla wystawionego przez Sp. zależną IZCS na zabezpieczenie spłaty kredytu krótkoterminowego w rachunku bieżącym udzielone spółce IZNS S.A.	0	0	750	760
-	0	0	0	760
<b>2.4. Na rzecz pozostałych jednostek (z tytułu)</b>				0
<b>2.4.1 Na rzecz pozostałych jednostek (z tytułu) w zł.</b>	<b>4 914</b>	<b>5 489</b>	<b>5 894</b>	
<b>2.4.2 Na rzecz pozostałych jednostek (z tytułu) w EUR.</b>	<b>0</b>	<b>1 375</b>	<b>1 625</b>	<b>5 941</b>
- udzielonych gwarancji i poręczeń	0	0	0	1 625
- zabezpieczenia należności dostaw syrowca	0	0	405	0
- koszty związane z przywróceniem stanu ekologicznego gruntu	0	75	75	952
- <sup>1</sup> zabezpieczenie płatności dostawy tłoków otrzymane od spółki IZCS Sp. z o.o. na rzecz Federal Mogul Gorzyce S.A.	0	500	500	75
- poręczenie udzielone miastu i gminie	0	0	0	0
- zabezpieczenie spłaty kredytów w zł.	4 914	4 914	4 914	4 914
- zabezpieczenie spłaty kredytów w EUR.	0	1 375	1 625	1 625
- Udzielone poręczenie	0	0	0	0
<b>3. Inne (z tytułu)</b>	<b>0</b>	<b>0</b>	<b>0</b>	<b>0</b>
-	0	0	0	0
-	0	0	0	0
-	0	0	0	0
<b>Pozycje pozabilansowe, razem w zł.</b>	<b>4 914</b>	<b>5 489</b>	<b>6 644</b>	<b>6 701</b>
<b>Pozycje pozabilansowe, razem w EUR.</b>	<b>0</b>	<b>1 375</b>	<b>1 625</b>	<b>1 625</b>

**PRZEPIŁY PNIĘŻNE - METODA POŚREDNIA**

	01.10.2007- 31.12.2007	01.01.2007- 31.12.2007	01.10.2006- 31.12.2006	01.01.2006- 31.12.2006
<b>A. Przepływy środków pieniężnych z działalności operacyjnej</b>				
I. Zysk (strata) brutto	(3 301)	24 041	2 572	7 759
II. Korekty razem	(2 420)	(117 118)	(10 774)	(2 651)
1. Zyski z udziałów w jednostkach stowarzyszonych	( 892)	(2 074)	( 10)	( 10)
2. Amortyzacja	1 453	5 916	1 631	5 758
3. Zyski (straty) z tytułu różnic kursowych	( 282)	( 269)	( 113)	85
4. Odsetki i udziały w zyskach (dywidendy)	( 14)	1 283	49	359
5. Zysk (strata) z działalności inwestycyjnej	1	( 266)	(2 448)	(2 507)
6. Zmiana stanu rezerw	( 629)	213	( 695)	37
7. Zmiana stanu zapasów	(3 670)	(3 658)	(2 696)	(1 829)
8. Zmiana stanu należności	( 239)	(9 177)	( 378)	( 806)
9. Zmiana stanu zobowiązań krótkoterminowych, z wyjątkiem pożyczek i kredytów	(11 838)	(11 906)	21 934	26 178
10. Zmiana stanu rozliczeń międzyokresowych	1 219	1 002	( 234)	(2 255)
11. Zmiana stanu portfela inwestycyjnego	11 791	(134 492)	(26 024)	(28 655)
12. Inne korekty	680	36 310	(1 792)	994
<b>Gotówka z działalności operacyjnej</b>	<b>(5 721)</b>	<b>(93 077)</b>	<b>(8 201)</b>	<b>5 109</b>
Podatek dochodowy zapłacony/ zwrócony	( 241)	(2 574)	( 559)	(1 087)
<b>III. Przepływy pieniężne netto z działalności operacyjnej (I ±II)</b>	<b>(5 962)</b>	<b>(95 651)</b>	<b>(8 760)</b>	<b>4 022</b>
<b>B. Przepływy środków pieniężnych z działalności inwestycyjnej</b>				
I. Wpływy	77	826	2 833	3 599
1. Zbycie wartości niematerialnych i prawnych oraz rzeczowych aktywów trwałych	73	462	2 962	3 579
2. Zbycie inwestycji w nieruchomości oraz wartości niematerialne i prawne	0	0	( 133)	0
3. Z aktywów finansowych, w tym:	0	343	3	7
a) w jednostkach powiązanych	0	0	0	0
b) w pozostałych jednostkach	0	343	3	7
- zbycie aktywów finansowych	0	343	3	7
- dywidendy i udziały w zyskach	0	0	0	0
- spłata udzielonych pożyczek długoterminowych	0	0	0	0
- odsetki	0	0	0	0
- inne wpływy z aktywów finansowych	0	0	0	0
4. Inne wpływy inwestycyjne	4	21	1	13
II. Wydatki	3 318	7 735	1 151	3 628
1. Nabycie wartości niematerialnych i prawnych oraz rzeczowych aktywów trwałych	1 027	5 401	1 470	3 532
2. Inwestycje w nieruchomości oraz wartości niematerialne i prawne	0	0	25	25
3. Na aktywa finansowe, w tym:	2 317	2 317	0	0
a) w jednostkach powiązanych	0	0	0	0
b) w pozostałych jednostkach	2 317	2 317	0	0
- nabycie aktywów finansowych	2 317	2 317	0	0
- udzielone pożyczki długoterminowe	0	0	0	0
4. Inne wydatki inwestycyjne	( 26)	17	( 344)	71
<b>III. Przepływy pieniężne netto z działalności inwestycyjnej (I - II)</b>	<b>(3 241)</b>	<b>(6 909)</b>	<b>1 682</b>	<b>( 29)</b>
<b>C. Przepływy środków pieniężnych z działalności finansowej</b>				
I. Wpływy	38 488	121 971	559	1 157
1. Wpływy netto z wydania udziałów (emisji akcji) i innych instrumentów kapitałowych oraz dopłat do kapitału	33 474	81 914	0	0
2. Kredyty i pożyczki	5 000	40 043	559	1 157
3. Emisja dłużnych papierów wartościowych	0	0	0	0
4. Inne wpływy finansowe	14	14	0	0
II. Wydatki	21 152	24 712	( 938)	5 219
1. Nabycie udziałów (akcji) własnych	0	0	0	0
2. Dywidendy i inne wypłaty na rzecz właścicieli	0	20	0	1 845
3. Inne, niż wypłaty na rzecz właścicieli, wydatki z tytułu podziału zysku	0	0	0	0
4. Spłaty kredytów i pożyczek	20 453	23 284	( 987)	3 150
5. Wykup dłużnych papierów wartościowych	0	0	0	0
6. Z tytułu innych zobowiązań finansowych	0	0	0	0
7. Płatności zobowiązań z tytułu umów leasingu finansowego	46	46	0	0
8. Odsetki	187	892	49	224
9. Inne wydatki finansowe	467	471	0	0
<b>III. Przepływy pieniężne netto z działalności finansowej (I - II)</b>	<b>17 336</b>	<b>97 259</b>	<b>1 497</b>	<b>(4 062)</b>
<b>D. Przepływy pieniężne netto razem (A.III ±B.III ± C.III)</b>	<b>8 135</b>	<b>(5 298)</b>	<b>(5 580)</b>	<b>( 69)</b>
<b>E. Bilansowa zmiana stanu środków pieniężnych, w tym</b>	<b>8 139</b>	<b>(5 369)</b>	<b>(5 578)</b>	<b>( 214)</b>
- zmiana stanu środków pieniężnych z tytułu różnic kursowych	0	0	4	4
- zmiana stanu środków pieniężnych z tytułu wyceny dłużnych papierów wartościowych typu buy/sell back i depozytów bankowych	2	( 71)	( 1)	( 149)
<b>F. Środki pieniężne na początek okresu</b>	<b>24 425</b>	<b>37 932</b>	<b>43 657</b>	<b>38 293</b>
<b>G. Środki pieniężne na koniec okresu (F ± E), w tym</b>	<b>32 564</b>	<b>32 564</b>	<b>38 079</b>	<b>38 079</b>
- o ograniczonej możliwości dysponowania	0	0	0	0

**ZBYWALNOŚĆ SKŁADNIKÓW PORTFELA INWESTYCYJNEGO**

	Z nieograniczoną zbywalnością			Z ograniczoną zbywalnością
	notowane na giełdach	notowane na rynkach pozagiełdowych	nienotowane na rynkach regulowanych	
<b>Udziały mniejszościowe z programu powszechnej prywatyzacji</b>				
wartość bilansowa				0
wartość według ceny nabycia				9 674
wartość godziwa				0
wartość rynkowa				0
<b>Akcje i udziały w jednostkach zależnych</b>				
wartość bilansowa	0		0	32 563
wartość według ceny nabycia	0		0	22 483
wartość godziwa	0		0	32 563
wartość rynkowa	0		0	32 563
<b>Akcje i udziały w jednostkach współzależnych</b>				
wartość bilansowa				
wartość według ceny nabycia				
wartość godziwa				
wartość rynkowa				
<b>Akcje i udziały w jednostkach stowarzyszonych</b>				
wartość bilansowa	24 892			9 698
wartość według ceny nabycia	42 120			6 093
wartość godziwa	24 892			9 698
wartość rynkowa	24 892			9 698
<b>Dłużne papiery wartościowe</b>				
wartość bilansowa	0	0	0	2 484
wartość według ceny nabycia	0	0	0	2 462
wartość godziwa	0	0	0	2 484
wartość rynkowa	0	0	0	2 484
<b>Akcje i udziały mniejszościowych w jednostkach krajowych</b>				
-				
wartość bilansowa	29 523	0	0	22 005
wartość według ceny nabycia	20 880	0	0	22 005
wartość godziwa	29 523	0	0	22 005
wartość rynkowa	29 523	0	0	22 005
<b>Pozostałe nienotowane papiery wartościowe i inne instrumenty finansowe</b>				
wartość bilansowa				257
wartość według ceny nabycia				0
wartość godziwa				257
wartość rynkowa				257
-				
<b>Zagraniczne papiery wartościowe</b>				
wartość bilansowa				
wartość według ceny nabycia				
wartość godziwa				
wartość rynkowa				
<b>RAZEM</b>				
wartość bilansowa	54 415	0	0	67 007
wartość według ceny nabycia	63 000	0	0	60 512
wartość rynkowa	54 415	0	0	67 007



**SKONSOLIDOWANY RACHUNEK ZYSKÓW I STRAT (wariant kalkulacyjny)***Działalność zaniechana*

	01.04.2007- 30.04.2007	01.01.2007- 30.04.2007	01.10.2006- 31.12.2006	01.01.2006- 31.12.2006
<b>A. Przychody ze sprzedaży produktów, towarów i materiałów</b>	0	0	0	0
1. Przychody ze sprzedaży produktów	0	0	0	0
2. Przychody ze sprzedaży towarów i materiałów	0	0	0	0
<b>B. Zysk (strata) ze zbycia inwestycji Funduszu</b>	0	0	0	0
<b>C. Przychody z inwestycji Funduszu</b>	0	0	0	0
1. Przychody z tytułu dłużnych papierów wartościowych	0	0	0	0
2. Przychody z tytułu odsetek	0	0	0	0
3. Pozostałe	0	0	0	0
<b>D. Zysk (strata) ze zbycia inwestycji Funduszu</b>	0	0	0	0
<b>E. Koszty operacyjne</b>	0	0	0	0
1. Koszt wytworzenia sprzedanych produktów	0	0	0	0
2. Wartość sprzedanych towarów i materiałów	0	0	0	0
3. Koszty operacyjne Funduszu	0	0	0	0
<b>F. Zysk (strata) brutto z podstawowej działalności (A+/-B-C)</b>	0	0	0	0
1. Koszty sprzedaży	0	0	0	0
2. Koszty ogólnego zarządu	228	428	280	1 115
<b>E. Zysk (strata) netto z podstawowej działalności (D-1-2)</b>	( 228)	( 428)	( 280)	(1 115)
<b>F. Pozostałe przychody operacyjne</b>	( 52)	1	( 220)	93
1. Zysk ze zbycia niefinansowych aktywów trwałych	0	0	0	0
2. Dotacja rządowe	0	0	0	0
3. Pozostałe przychody	( 52)	1	( 220)	93
<b>G. Pozostałe koszty operacyjne</b>	82	85	( 263)	22
1. Strata ze zbycia niefinansowych aktywów trwałych	0	0	0	0
2. Aktualizacja wartości aktywów niefinansowych	0	0	0	0
3. Pozostałe koszty	82	85	( 263)	22
<b>H. Zysk (strata) z działalności operacyjnej (E+F-G)</b>	( 362)	( 512)	( 236)	(1 044)
<b>I. Przychody finansowe</b>	26	36	12	186
1. Dywidendy i udziały w zyskach	0	0	0	0
2. Przychody z tytułu odsetek	13	13	12	53
3. Pozostałe przychody finansowe	13	23	0	133
<b>J. Koszty finansowe</b>	0	0	( 2)	0
1. Koszty z tytułu odsetek	0	0	0	0
2. Aktualizacja wartości inwestycji	0	0	0	0
3. Pozostałe koszty finansowe	0	0	( 2)	0
<b>K. Udział w zyskach i stratach jednostki stowarzyszonej i wspólnych przedsięwzięć rozliczanych zgodnie z metodą praw własności</b>	0	0	0	0
<b>L. Zysk (strata) brutto (H+I-J+/-K)</b>	( 336)	( 476)	( 223)	( 859)
<b>Ł. Podatek dochodowy</b>	0	0	0	0
a) część bieżąca	0	0	0	0
b) część odroczone	0	0	0	0
<b>M. Pozostałe obowiązkowe zmniejszenia zysku (zwiększenia straty)</b>	0	0	0	0
<b>N. Zysk (strata) netto na działalności kontynuowanej (L-Ł+/-M)</b>	( 336)	( 476)	( 223)	( 859)
<b>O. Strata za rok obrotowy na działalności zaniechanej</b>	0	0	0	0
<b>P. Zysk (strata) netto (N-O)</b>	( 336)	( 476)	( 223)	( 859)
	0	0	0	0
<b>Przypisany:</b>	0	0	0	0
Akcjonariuszom jednostki dominującej	( 177)	( 251)	( 118)	( 474)
Akcjonariuszom mniejszościowym	( 159)	( 225)	( 105)	( 385)

**PRZEPLŹYWI PIENIĘŻNE - METODA POŚREDNIA****Działalność zaniechana**

	01.04.2007- 30.04.2007	01.01.2007- 30.04.2007	01.10.2006- 31.12.2006	01.01.2006- 31.12.2006
<b>A. Przepływy środków pieniężnych z działalności operacyjnej</b>				
I. Zysk (strata) brutto	0	( 476)	( 222)	( 859)
II. Korekty razem	0	( 29)	169	( 6)
1. Amortyzacja	0	0	0	0
2. Zyski (straty) z tytułu różnic kursowych	0	0	0	0
3. Odsetki i udziały w zyskach (dywidendy)	0	0	0	0
4. Zysk (strata) z działalności inwestycyjnej	0	0	0	( 133)
5. Zmiana stanu rezerw	0	( 109)	103	62
6. Zmiana stanu zapasów	0	0	0	0
7. Zmiana stanu należności	0	111	73	280
8. Zmiana stanu zobowiązań krótkoterminowych, z wyjątkiem pożyczek i kredytów	0	( 31)	( 7)	( 214)
9. Zmiana stanu rozliczeń międzyokresowych	0	0	0	( 1)
10. Zmiana stanu portfela inwestycyjnego	0	0	0	0
11. Inne korekty	0	0	0	0
<b>Gotówka z działalności operacyjnej</b>	<b>0</b>	<b>( 505)</b>	<b>( 53)</b>	<b>( 865)</b>
Podatek dochodowy zapłacony/ zwrócony	0	0	0	0
<b>III. Przepływy pieniężne netto z działalności operacyjnej (I ±II)</b>	<b>0</b>	<b>( 505)</b>	<b>( 53)</b>	<b>( 865)</b>
<b>B. Przepływy środków pieniężnych z działalności inwestycyjnej</b>	<b>0</b>	<b>0</b>	<b>0</b>	<b>0</b>
I. Wpływy	0	0	0	257
1. Zbycie wartości niematerialnych i prawnych oraz rzeczowych aktywów trwałych	0	0	0	0
2. Zbycie inwestycji w nieruchomości oraz wartości niematerialne i prawne	0	0	0	0
3. Z aktywów finansowych, w tym:	0	0	0	257
a) w jednostkach powiązanych	0	0	0	0
b) w pozostałych jednostkach	0	0	0	257
- zbycie aktywów finansowych	0	0	0	257
- dywidendy i udziały w zyskach	0	0	0	0
- spłata udzielonych pożyczek długoterminowych	0	0	0	0
- odsetki	0	0	0	0
- inne wpływy z aktywów finansowych	0	0	0	0
4. Inne wpływy inwestycyjne	0	0	0	0
II. Wydatki	0	869	0	82
1. Nabycie wartości niematerialnych i prawnych oraz rzeczowych aktywów trwałych	0	0	0	0
2. Inwestycje w nieruchomości oraz wartości niematerialne i prawne	0	0	0	0
3. Na aktywa finansowe, w tym:	0	869	0	82
a) w jednostkach powiązanych	0	411	0	0
b) w pozostałych jednostkach	0	458	0	82
- nabycie aktywów finansowych	0	458	0	82
- udzielone pożyczki długoterminowe	0	0	0	0
4. Inne wydatki inwestycyjne	0	0	0	0
III. Przepływy pieniężne netto z działalności inwestycyjnej (I - II)	0	( 869)	0	175
<b>C. Przepływy środków pieniężnych z działalności finansowej</b>	<b>0</b>	<b>0</b>	<b>0</b>	<b>0</b>
I. Wpływy	0	0	0	0
1. Wpływy netto z wydania udziałów (emisji akcji) i innych instrumentów kapitałowych oraz dopłat	0	0	0	0
2. Kredyty i pożyczki	0	0	0	0
3. Emisja dłużnych papierów wartościowych	0	0	0	0
4. Inne wpływy finansowe	0	0	0	0
II. Wydatki	0	0	0	0
1. Nabycie udziałów (akcji) własnych	0	0	0	0
2. Dywidendy i inne wypłaty na rzecz właścicieli	0	0	0	0
3. Inne, niż wypłaty na rzecz właścicieli, wydatki z tytułu podziału zysku	0	0	0	0
4. Spłaty kredytów i pożyczek	0	0	0	0
5. Wykup dłużnych papierów wartościowych	0	0	0	0
6. Z tytułu innych zobowiązań finansowych	0	0	0	0
7. Płatności zobowiązań z tytułu umów leasingu finansowego	0	0	0	0
8. Odsetki	0	0	0	0
9. Inne wydatki finansowe	0	0	0	0
III. Przepływy pieniężne netto z działalności finansowej (I - II)	0	0	0	0
<b>D. Przepływy pieniężne netto razem (A.III ±B.III ± C.III)</b>	<b>0</b>	<b>( 1 374)</b>	<b>( 53)</b>	<b>( 690)</b>
<b>E. Bilansowa zmiana stanu środków pieniężnych, w tym</b>	<b>0</b>	<b>( 1 374)</b>	<b>( 53)</b>	<b>( 690)</b>
- zmiana stanu środków pieniężnych z tytułu różnic kursowych	0	0	0	0
- zmiana stanu środków pieniężnych z tytułu wyceny dłużnych papierów wartościowych typu buy/sell back i depozytów bankowych	0	0	0	0
<b>F. Środki pieniężne na początek okresu</b>	<b>0</b>	<b>1 374</b>	<b>1 427</b>	<b>2063</b>
<b>G. Środki pieniężne na koniec okresu (F ± E), w tym</b>	<b>0</b>	<b>0</b>	<b>1 374</b>	<b>1 374</b>
- o ograniczonej możliwości dysponowania	0	0	0	0

**ZMIANA WARTOŚCI BILANSOWEJ SKŁADNIKÓW PORTFELA INWESTYCYJNEGO**

	Akcje i udziały w jednostkach zależnych	Akcje i udziały w jednostkach współzależnych	Akcje i udziały w jednostkach stowarzyszonych	Udziały mniejszościowe	Dłużne papiery wartościowe	Pozostałe	Zagraniczne papiery wartościowe	Razem
<b>Wartość bilansowa na początek roku obrotowego</b>	0	0	7 299	4 862	0	0	0	12 161
a. Zwiększenia (z tytułu)	52 896	0	50 945	69 025	2 484	257	0	175 607
- wniesienia aportu	0							0
- zakup	42 816		41 685	53 863	2 462			140 826
- Reklasyfikacja			5 116					5 116
- Udział w wyniku	0	0	2 362	0	22	0	0	2 384
- Wycena	10 080	0	0	15 162		257		25 499
- Rezerwa z wyceny	0		1 782					1 782
b. Zmniejszenia (z tytułu)	20 333	0	23 654	22 359	0	0	0	66 346
- sprzedaż	20 333		14 000	15 840	0	0		50 173
- Reklasyfikacja	0							
- Wycena	0		402	6 519				6 921
- Wartość firmy	0		8 964	0				8 964
- Udział w wyniku			288					288
<b>Wartość bilansowa na koniec roku obrotowego</b>	<b>32 563</b>	<b>0</b>	<b>34 590</b>	<b>51 528</b>	<b>2 484</b>	<b>257</b>	<b>0</b>	<b>121 422</b>

**Nazwa jednostki ze wskazaniem formy prawnej****OBLIGACJE**

Emitent	Nr serii	Termin wykupu	Wartość nominalna	Wartość w cenie nabycia	Wartość rynkowa	Należne odsetki	Udział w aktywach netto %
Stolbud Gorzów Wlkp. S.A. *)	Obligacje zamienne na akcje serii B	2001-05-22	102	102	0	4	0,00
<b>Razem</b>			<b>102</b>	<b>102</b>	<b>0</b>	<b>4</b>	<b>0</b>

\*) Na obligacje oraz odsetki utworzono 100% rezerwy

**Emitent****INNE PAPIERY DŁUŻNE**

Emitent	Rodzaj papieru	Nr serii	Termin wykupu	Wartość nominalna	Wartość w cenie nabycia	Wartość rynkowa	Należne odsetki	Udział w aktywach netto %
TMB S.A.	Obligacje zamienne na akcje	Seria A		2 450	2 462	2 484	22	1,15%
<b>Razem</b>				<b>2 450</b>	<b>2 462</b>	<b>2 484</b>	<b>22</b>	<b>1,15%</b>

## WYBRANE DANE FINANSOWE

	w tys. zł		w tys. EUR	
	4 kwartał narastająco / 2007 okres od 07-01-01 do 07-12-31	4 kwartał narastająco / 2006 okres od 06-01-01 do 06-12-31	4 kwartał narastająco / 2007 okres od 07-01-01 do 07-12-31	4 kwartał narastająco / 2006 okres od 06-01-01 do 06-12-31
Przychody z inwestycji	3 351	5 531	887	1 419
Wynik z inwestycji netto	659	1 676	174	430
Zyski (straty) z inwestycji	12 439	-59	3 294	-15
Zysk (strata) z działalności operacyjnej	13 098	1 617	3 468	415
Zysk (strata) brutto	13 098	1 617	3 468	415
Zysk (strata) netto	13 091	2 408	3 466	618
Przepływy pieniężne netto z działalności operacyjnej	-110 065	-1 421	-29 142	-364
Przepływy pieniężne netto z działalności finansowej	97 351	0	25 776	0
Przepływy pieniężne netto, razem	-12 714	-1 421	-3 366	-364
Aktywa razem	211 728	79 676	59 109	20 797
Zobowiązania i Rezerwy, razem	26 621	23 409	7 432	6 110
Zobowiązania długoterminowe	19 988	0	5 580	0
Zobowiązania krótkoterminowe	6 510	23 306	1 817	6 083
Kapitał własny (aktywa netto)	185 107	56 267	51 677	14 687
Kapitał zakładowy	4 249	1 416	1 186	370
Liczba akcji	42 493 731	14 164 577	42 493 731	14 164 577
Wartość aktywów netto na jedną akcję (w zł / EUR)	4,36	3,97	1,22	1,04
Zysk (strata) netto na jedną akcję (w zł / EUR)	0,42	0,17	0,11	0,04

**BILANS FUNDUSZU (wg stopnia płynności)**

(wszystkie dane liczbowe przedstawiono w tysiącach złotych)

	Stan na 31.12.2007	Stan na 30.09.2007	Stan na 31.12.2006	Stan na 30.09.2006
<b>Aktywa</b>				
<b>A. Środki pieniężne i inne aktywa pieniężne</b>	<b>21 087</b>	<b>14 490</b>	<b>33 872</b>	<b>39 703</b>
<b>B. Portfel inwestycyjny</b>	<b>182 527</b>	<b>195 717</b>	<b>44 465</b>	<b>18 441</b>
I. Notowane krajowe akcje, inne papiery wartościowe i instrumenty finansowe	88 460	117 004	21 521	0
1. Akcje w jednostkach zależnych notowanych	0	34 124		
2. Akcje w jednostkach współzależnych notowanych				
3. Akcje w jednostkach stowarzyszonych notowanych	58 937	63 473	21 166	0
4. Akcje stanowiące udziały mniejszościowe w spółkach notowanych	29 523	19 407	355	0
5. Notowane dłużne papiery wartościowe				
6. Pozostałe notowane papiery wartościowe i instrumenty finansowe				
II. Nienotowane krajowe papiery wartościowe, udziały i inne instrumenty finansowe.	94 067	78 713	22 944	18 441
1. Akcje i udziały w jednostkach zależnych nienotowanych	57 926	48 092	18 437	18 437
2. Akcje i udziały w jednostkach współzależnych nienotowanych				
3. Akcje i udziały w jednostkach stowarzyszonych nienotowanych	11 652	2 000		
4. Akcje i udziały stanowiące udziały mniejszościowe w spółkach nienotowanych	22 005	26 137	4 507	4
5. Nienotowane dłużne papiery wartościowe	2 484	2 484	0	0
6. Pozostałe nienotowane papiery wartościowe i inne instrumenty finansowe				
III. Zagraniczne papiery wartościowe, udziały i inne instrumenty finansowe				
<b>C. Należności</b>	<b>7 657</b>	<b>5 868</b>	<b>250</b>	<b>0</b>
1. Należności z tytułu udzielonych pożyczek	1 536	1 700	0	0
2. Należności z tytułu zbytych (umorzonych) papierów wartościowych, udziałów i innych instrumentów finansowych	0	0	0	0
3. Należności z tytułu odsetek	110	103	0	0
4. Należności z tytułu dywidend i innych udziałów w zyskach	0	0	0	0
5. Należności z tytułu podatków, dotacji, cel, ubezpieczeń społecznych i zdrowotnych oraz innych świadczeń	0	0	0	0
6. Pozostałe należności	6 011	4 065	250	0
<b>D. Inne aktywa</b>	<b>457</b>	<b>506</b>	<b>139</b>	<b>1 096</b>
1. Rzeczowe aktywa trwałe	408	459	100	1 062
2. Nieruchomości inwestycyjne				
3. Wartości niematerialne i prawne	0	0	0	0
4. Rozliczenia międzyokresowe	49	47	39	34
4.1. Aktywa z tytułu odroczonego podatku dochodowego	18	12	14	14
4.2. Pozostałe rozliczenia międzyokresowe	31	35	25	20
<b>E. Aktywa sklasyfikowane jako przeznaczone do sprzedaży</b>	<b>0</b>	<b>0</b>	<b>950</b>	<b>0</b>
<b>Aktywa, razem</b>	<b>211 728</b>	<b>216 581</b>	<b>79 676</b>	<b>59 240</b>
<b>A. Zobowiązania</b>	<b>26 498</b>	<b>55 444</b>	<b>23 306</b>	<b>164</b>
1. Zobowiązania z tytułu nabytych papierów wartościowych, udziałów i innych instrumentów finansowych	0	20 273	23 132	0
2. Zobowiązania z tytułu zaciągniętych kredytów (pożyczek)	19 988	34 990		
3. Zobowiązania z tytułu wyemitowanych dłużnych papierów wartościowych				
4. Zobowiązania z tytułu podatków, cel i ubezpieczeń	122	48	53	62
5. Pozostałe zobowiązania	6 388	133	121	102
<b>B. Rozliczenia międzyokresowe</b>	<b>0</b>	<b>5</b>	<b>0</b>	<b>0</b>
<b>C. Rezerwy</b>	<b>123</b>	<b>81</b>	<b>103</b>	<b>116</b>
1. Rezerwa z tytułu odroczonego podatku dochodowego	26	16	14	14
2. Rezerwy na świadczenia emerytalne oraz inne obowiązkowe świadczenia pracowników	0	0	0	0
2.1. Długoterminowe				
2.2. Krótkoterminowe				
3. Pozostałe rezerwy	97	65	89	102
3.1. Długoterminowe				
3.2. Krótkoterminowe	97	65	89	102
<b>D. Zobowiązania bezpośrednio związane z aktywami długoterminowymi sklasyfikowanymi jako przeznaczone do sprzedaży</b>				
<b>Aktywa netto (Aktywa, razem - Zobowiązania i rezerwy, razem)</b>	<b>185 107</b>	<b>161 051</b>	<b>56 267</b>	<b>58 960</b>

	185 107	161 051	56 267	58 960
<b>E. Kapitał własny</b>				
1. Kapitał zakładowy	4 249	4 249	1 416	1 416
2. Należne wpłaty na kapitał zakładowy (wielkość ujemna)				
3. Akcje własne (wielkość ujemna)	0	0	0	0
4. Kapitał zapasowy	92 007	92 007	44 008	44 008
5. Kapitał rezerwowý z aktualizacji wyceny	45 629	44 844	8 435	10 402
6. Pozostałe kapitały rezerwowe	30 131			
7. Różnice kursowe z przeliczenia jednostek podporządkowanych	0	0	0	0
a) dodatnie różnice kursowe				
b) ujemne różnice kursowe				
8. Zysk (strata) z lat ubiegłych	0	0	0	0
9. Zysk (strata) netto	13 091	19 951	2 408	3 134
10. Odpisy z zysku netto w ciągu roku obrotowego (wielkość ujemna)				
Liczba akcji	42 493 731	42 493 731	14 164 577	14 164 577
Wartość aktywów netto na jedną akcję (w zł)	4,36	3,24	3,97	4,16
Rozwodniona liczba akcji				
Rozwodniona wartość aktywów netto na jedną akcję (w zł)				

Wartość aktywów netto na jedną akcję obliczono w stosunku do liczby akcji Funduszu. Liczba ta wynosiła 42 493 731 na 31.12.2007, 30.09.2007 oraz 14 164 577 akcji na dzień 31.12.2006, 30.09.2006.

## ZESTAWIENIE ZMIAN W KAPITALE WŁASNYM

(wszystkie dane liczbowe przedstawiono w tysiącach złotych)

	01.10.2007 - 31.12.2007	01.01.2007 - 31.12.2007	01.01.2006 - 31.12.2006	01.01.2006 - 30.09.2006
<b>I. Kapitał własny na początek okresu (BO)</b>	161 051	56 267	53 045	53 045
a) zmiany przyjętych zasad (polityki) rachunkowości	0	0	0	0
- wycena aktywów finansowych dostępnych do sprzedaży	0	0	0	0
b) korekty błędów podstawowych				
<b>I.a. Kapitał własny na początek okresu (BO), po uzgodnieniu do danych porównywalnych</b>	161 051	56 267	53 045	53 045
<b>1. Kapitał zakładowy na początek okresu</b>	4 249	1 416	1 574	1 574
a) zmiany przyjętych zasad (polityki) rachunkowości				
b) korekty błędów podstawowych				
<b>1a. Kapitał zakładowy na początek okresu po uzgodnieniu do danych porównywalnych</b>	4 249	1 416	1 574	1 574
1.1. Zmiany kapitału zakładowego	0	2 833	-158	-158
a) zwiększenia	0	2 833		
- emisji akcji	0	2 833		
b) zmniejszenia (z tytułu)	0	0	158	158
- umorzenia akcji	0	0	158	158
1.2. Kapitał zakładowy na koniec okresu	4 249	4 249	1 416	1 416
<b>2. Należne wpłaty na kapitał zakładowy na początek okresu</b>				
a) zmiany przyjętych zasad (polityki) rachunkowości				
b) korekty błędów podstawowych				
<b>2a. Należne wpłaty na kapitał zakładowy na początek okresu, uzgodnieniu do danych porównywalnych</b>	0	0	0	0
2.1. Zmiany należnych wpłat na kapitał zakładowy	0	0	0	0
a) zwiększenia				
b) zmniejszenia				
2.2. Należne wpłaty na kapitał zakładowy na koniec okresu	0	0	0	0
<b>3. Akcje własne na początek okresu</b>	0	0	-5 842	-5 842
a) zmiany przyjętych zasad (polityki) rachunkowości				
b) korekty błędów podstawowych				
<b>3a. Akcje własne na początek okresu, po uzgodnieniu do danych porównywalnych</b>	0	0	-5 842	-5 842
3.1. Zmiany akcji własnych	0	0	5 842	5 842
a) zwiększenia (z tytułu)	0	0	0	0
- nabycie akcji	0	0	0	0
b) zmniejszenia (z tytułu)	0	0	-5 842	-5 842
- umorzenie	0	0	-5 842	-5 842
3.2. Akcje własne na koniec okresu	0	0	0	0
<b>4. Kapitał zapasowy na początek okresu</b>	92 007	44 008	34 067	34 067
a) zmiany przyjętych zasad (polityki) rachunkowości				
b) korekty błędów podstawowych				
<b>4a. Kapitał zapasowy na początek okresu, po uzgodnieniu do danych porównywalnych</b>	92 007	44 008	34 067	34 067
4.1. Zmiany kapitału zapasowego	0	47 999	9 941	9 941
a) zwiększenia (z tytułu)	0	47 999	25 406	25 406
- emisji akcji powyżej wartości nominalnej	0	45 592		
- podziału zysku (ustawowo)	0	2 407	25 406	25 406
- wyśięgowanie zmiany w kapitale własnym	0	0	0	0
b) zmniejszenia (z tytułu)	0	0	15 465	15 465
- pokrycia straty	0	0	9 780	9 780
- umorzenie akcji	0	0	5 685	5 685

<b>4.2. Kapitał zapasowy na koniec okresu</b>	92 007	92 007	44 008	44 008
<b>5. Kapitał rezerwowy z aktualizacji wyceny na początek okresu</b>	44 844	8 435	7 620	7 620
a) zmiany przyjętych zasad (polityki) rachunkowości	0	0	0	0
b) korekty błędów podstawowych				
<b>5a. Kapitał rezerwowy z aktualizacji wyceny na początek okresu, po uzgodnieniu do danych porównywalnych</b>	44 844	8 435	7 620	7 620
<b>5.1. Zmiany kapitału z aktualizacji wyceny</b>	785	37 194	815	2 782
a) zwiększenia (z tytułu)	788	41 002	3 555	3 555
- zmiany kapitału z aktualizacji wyceny w wyniku sprzedaży aktywów finansowych	0	0	72	72
- przeszacowania akcji i udziałów do wartości godziwej na dzień bilansowy	788	41 002	3 483	3 483
b) zmniejszenia (z tytułu)	3	3 808	2 740	773
- zmiany kapitału z aktualizacji wyceny w wyniku sprzedaży aktywów finansowych	3	3 808	0	0
- przeszacowania akcji i udziałów do wartości godziwej na dzień bilansowy	0	0	2 740	773
<b>5.2. Kapitał rezerwowy z aktualizacji wyceny na koniec okresu</b>	45 629	45 629	8 435	10 402
<b>6. Pozostałe kapitały rezerwowe na początek okresu</b>				
a) zmiany przyjętych zasad (polityki) rachunkowości				
b) korekty błędów podstawowych				
<b>6a. Pozostałe kapitały rezerwowe na początek okresu, po uzgodnieniu do danych porównywalnych</b>	0	0	0	0
<b>6.1. Zmiany pozostałych kapitałów rezerwowych</b>	30 131	30 131	0	0
a) zwiększenia	30 564	30 564		
- wpłata na akcje serii F	30 564	30 564		
b) zmniejszenia	433	433		
- koszty związane z emisją akcji serii F	433	433		
<b>6.2. Pozostałe kapitały rezerwowe na koniec okresu</b>	30 131	30 131	0	0
<b>7. Zysk (strata) z lat ubiegłych na początek okresu</b>	19 951	2 408	15 626	15 626
<b>7.1. Zysk z lat ubiegłych na początek okresu</b>	19 951	2 408	15 626	15 626
a) zmiany przyjętych zasad (polityki) rachunkowości	0	0	0	0
b) korekty błędów podstawowych				
<b>7.1.a Zysk z lat ubiegłych na początek okresu, po uzgodnieniu do danych porównywalnych</b>	19 951	2 408	15 626	15 626
7.1.1. Zysk z lat ubiegłych na początek okresu	19 951	2 408	15 626	15 626
a) zwiększenia	0	0	0	0
- podziału zysku z lat ubiegłych				
- zmiany kapitałów w spółkach zależnych	0	0	0	0
-				
b) zmniejszenia (z tytułu)	0	2 408	15 626	15 626
- podziału wyniku	0	2 408	15 626	15 626
- skutków przekształcenia sprawozdania na MSSF	0	0	0	0
<b>7.1.2. Zysk z lat ubiegłych na koniec okresu</b>	19 951	0	0	0
<b>7.2. Strata z lat ubiegłych na początek okresu</b>	0	0	0	0
a) zmiany przyjętych zasad (polityki) rachunkowości	0	0	0	0
b) korekty błędów podstawowych				
<b>7.2.a Strata z lat ubiegłych na początek okresu, po uzgodnieniu do danych porównywalnych</b>	0	0	0	0
7.2.1 Strata z lat ubiegłych na początek okresu	0	0	0	0
a) zwiększenia	0	0	0	0
b) zmniejszenia (z tytułu)	0	0	0	0
- przeniesienie na kapitał zapasowy	0	0	0	0
<b>7.2.2. Strata z lat ubiegłych na koniec okresu</b>	0	0	0	0
<b>7.3. Zysk (strata) z lat ubiegłych na koniec okresu</b>	19 951	0	0	0
<b>8. Wynik netto</b>	-6 860	13 091	2 408	3 134
a) zysk netto w tym:	-6 860	13 091	2 408	3 134
- zysk netto	-6 860	13 091	2 408	3 134
- korekta zysku netto z tytułu przekształcenia na MSSF	0	0	0	0
b) strata netto	0	0	0	0
c) odpisy z zysku				
<b>II. Kapitał własny na koniec okresu (BZ)</b>	185 107	185 107	56 267	58 960



**RACHUNEK ZYSKÓW I STRAT Funduszu**

(wszystkie dane liczbowe przedstawiono w tysiącach złotych)

	01.10.2007- 31.12.2007	01.01.2007- 31.12.2007	01.10.2006- 31.12.2006	01.01.2006- 31.12.2006
<b>A. Przychody z inwestycji</b>	<b>1 608</b>	<b>3 351</b>	<b>347</b>	<b>5 531</b>
1. Udział w wyniku finansowym netto	0	0	0	0
1.1. Z tytułu udziałów w jednostkach stowarzyszonych				
2. Przychody z akcji, innych papierów wartościowych i instrumentów finansowych oraz udziałów	1 450	2 642	0	4 378
2.1. Z tytułu dłużnych papierów wartościowych	61	144	0	331
2.2. Z tytułu udziałów mniejszościowych	1 389	1 392	0	0
2.3. Z tytułu innych papierów wartościowych, instrumentów finansowych i udziałów	0	1 106	0	4 047
3. Przychody z tytułu odsetek	158	709	347	1 153
4. Dodatnie różnice kursowe				
5. Pozostałe				
<b>B. Pozostałe przychody operacyjne</b>	<b>14</b>	<b>796</b>	<b>21</b>	<b>26</b>
<b>C. Koszty operacyjne</b>	<b>-3 237</b>	<b>-7 600</b>	<b>-1 093</b>	<b>-3 874</b>
1. Koszty działania funduszu	-3 186	-7 398	-1 070	-3 782
1.1. Wynagrodzenie firmy zarządzającej	0		0	
1.2. Usługi doradztwa finansowego	-248	-554	-76	-349
1.3. Usługi prawne	-395	-1 458	-161	-817
1.4. Odsetki z tytułu zaciągniętych kredytów (pożyczek)	-644	-1 213		
1.5. Ujemne różnice kursowe				
1.6. Pozostałe koszty	-1 899	-4 173	-833	-2 616
2. Amortyzacja środków trwałych oraz wartości niematerialnych i prawnych	-51	-202	-23	-92
<b>D. Pozostałe koszty operacyjne</b>	<b>-9</b>	<b>-9</b>	<b>0</b>	<b>0</b>
<b>E. Rezerwy i odpisy aktualizujące</b>	<b>-7 025</b>	<b>4 121</b>	<b>-7</b>	<b>-7</b>
<b>F. Wynik z inwestycji netto</b>	<b>-8 649</b>	<b>659</b>	<b>-732</b>	<b>1 676</b>
<b>G. Zyski (straty) z inwestycji</b>	<b>1 792</b>	<b>12 439</b>	<b>6</b>	<b>-59</b>
1. Zyski (straty) z inwestycji	1 792	12 439	6	-59
1.1 Zyski (straty) z inwestycji akcji zaklasyfikowanych do obrotu	1 792	8 591	6	6
1.2 Zyski (straty) z inwestycji akcji zaklasyfikowanych do sprzedaży	0	3 848	0	-65
<b>H. Zysk (strata) z działalności operacyjnej</b>	<b>-6 857</b>	<b>13 098</b>	<b>-726</b>	<b>1 617</b>
<b>I. Zysk (strata) brutto</b>	<b>-6 857</b>	<b>13 098</b>	<b>-726</b>	<b>1 617</b>
<b>J. Podatek dochodowy</b>	<b>-3</b>	<b>-7</b>	<b>0</b>	<b>791</b>
a) część bieżąca	0	0	0	783
b) część odroczone	-3	-7	0	8
<b>K. Pozostałe obowiązkowe zmniejszenia zysku (zwiększenia straty)</b>				
<b>L. Zysk (strata) netto na działalności kontynuowanej</b>	<b>(6 860)</b>	<b>13 091</b>	<b>( 726)</b>	<b>2 408</b>
<b>L. Strata za rok obrotowy na działalności zaniechanej</b>	<b>0</b>		<b>0</b>	
<b>M. Zysk (strata) netto</b>	<b>-6 860</b>	<b>13 091</b>	<b>-726</b>	<b>2 408</b>
Średnia ważona liczba akcji zwykłych w okresie		30 851 613		14 164 577
Zysk (strata) netto na jedną akcję (w zł)		0,42		0,17

Zysk na jedną akcję obliczono jako stosunek zysku netto w okresie do średniej ważonej liczby akcji zwykłych w okresie posiadanych przez Fundusz. Średnia ta wynosiła 30 851 613 za okres 1.01.2007 r do 31.12.2007 r oraz 14 164 577 za okres 1.01.2006 r. do 31.12.2006 r.

**PRZEPLÝWY PIENIĘŻNE - METODA BEZPOŚREDNIA**

(wszystkie dane liczbowe przedstawiono w tysiącach złotych)

	01.10.2007- 31.12.2007	01.01.2007- 31.12.2007	01.10.2006- 31.12.2006	01.01.2006- 31.12.2006
<b>A. Przepływy środków pieniężnych z działalności operacyjnej</b>				
I. Wpływy	17 380	54 430	544	7 752
1. Odsetki	173	754	348	1 634
2. Dywidendy i udziały w zyskach	1 391	2 507	0	4 047
3. Zbycie udziałów wiodących	0	0	0	0
4. Zbycie udziałów mniejszościowych	7 479	23 234	175	175
5. Zbycie akcji i udziałów w jednostkach zależnych	6 001	10 579	0	1 082
6. Zbycie akcji i udziałów w jednostkach współzależnych	0	0	0	0
7. Zbycie akcji i udziałów w jednostkach stowarzyszonych	2 082	15 256	0	5
8. Zbycie pozostałych papierów wartościowych, udziałów i innych instrumentów finansowych	0	0	0	0
9. Zwrot z tytułu udzielonych pożyczek	200	200	0	0
10. Zbycie rzeczowych aktywów trwałych	3	1 771	21	22
11. Inne wpływy operacyjne, w tym:	51	129	0	787
-				
II. Wydatki	25 290	164 495	6 374	9 173
1. Zapłacone wynagrodzenia firmy zarządzającej	0	0	0	0
2. Wydatki z tytułu usług doradztwa finansowego	149	618	66	448
3. Wydatki z tytułu usług prawnych	310	1 225	98	691
4. Nabycie udziałów wiodących	0	0	0	0
5. Nabycie udziałów mniejszościowych	19 678	59 841	5 285	5 285
6. Nabycie akcji i udziałów w jednostkach zależnych	3 347	32 038	0	0
7. Nabycie akcji i udziałów w jednostkach współzależnych	0	0	0	0
8. Nabycie akcji i udziałów w jednostkach stowarzyszonych	77	61 947	0	0
9. Nabycie pozostałych papierów wartościowych, udziałów i innych instrumentów finansowych	0	2 462	0	0
10. Udzielone pożyczki	0	1 700	0	0
11. Nabycie wartości niematerialnych i prawnych	0	3	0	0
12. Nabycie rzeczowych aktywów trwałych	0	519	0	3
13. Inne wydatki operacyjne, w tym:	1 729	4 142	926	2 746
-				
III. Przepływy pieniężne netto z działalności operacyjnej (I-II)	(7 910)	(110 065)	(5 830)	(1 421)
<b>B. Przepływy środków pieniężnych z działalności finansowej</b>				
I. Wpływy	35 150	118 564	0	0
1. Wpływy z tytułu emisji akcji i innych instrumentów kapitałowych oraz dopłat do kapitału	30 150	78 575	0	0
2. Kredyty	5 000	38 989	0	0
3. Pożyczki	0	1 000	0	0
4. Emisja dłużnych papierów wartościowych	0	0	0	0
5. Inne wpływy finansowe, w tym:	0	0	0	0
-				
II. Wydatki	20 645	21 213	0	0
1. Wydatki z tytułu zgromadzenia kapitału	0	0	0	0
2. Nabycie akcji własnych	0	0	0	0
3. Dywidendy i inne wypłaty na rzecz właścicieli	0	0	0	0
4. Inne, niż wypłaty na rzecz właścicieli, wydatki z tytułu podziału zysku	0	0	0	0
5. Spłaty kredytów	20 000	20 000	0	0
6. Spłaty pożyczek	0	0	0	0
7. Wykup dłużnych papierów wartościowych	0	0	0	0
8. Odsetki	645	746	0	0
9. Inne wydatki finansowe, w tym:	0	467	0	0
-				
III. Przepływy pieniężne netto z działalności finansowej (I-II)	14 505	97 351	0	0
<b>C. Przepływy pieniężne netto, razem (A.III+/-B.III)</b>	<b>6 595</b>	<b>(12 714)</b>	<b>(5 830)</b>	<b>(1 421)</b>
<b>D. Bilansowa zmiana stanu środków pieniężnych, w tym:</b>	<b>6 597</b>	<b>(12 785)</b>	<b>(5 831)</b>	<b>(1 570)</b>
- zmiana stanu środków pieniężnych z tytułu różnic kursowych	2	(71)	(1)	(149)
<b>E. Środki pieniężne na początek okresu</b>	<b>14 490</b>	<b>33 872</b>	<b>39 703</b>	<b>35 442</b>
<b>F. Środki pieniężne na koniec okresu (E+/-C), w tym:</b>	<b>21 087</b>	<b>21 087</b>	<b>33 872</b>	<b>33 872</b>
- o ograniczonej możliwości dysponowania	0	0	0	0

**ZBYWALNOŚĆ SKŁADNIKÓW PORTFELA INWESTYCYJNEGO**

(wszystkie dane liczbowe przedstawiono w tysiącach złotych)

	Z nieograniczoną zbywalnością			Z ograniczoną zbywalnością
	notowane na giełdach	notowane na rynkach pozagiełdowych	nienotowane na rynkach regulowanych	
<b>Udziały mniejszościowe programu powszechnej prywatyzacji</b>				
wartość bilansowa	0	0	0	0
wartość według ceny nabycia	0	0	0	9 674
wartość godziwa	0	0	0	0
wartość rynkowa	0	0	0	0
<b>Akcje i udziały w jednostkach zależnych</b>				
wartość bilansowa	0	0	0	57 926
wartość według ceny nabycia	0	0	0	47 549
wartość godziwa	0	0	0	57 926
wartość rynkowa	0	0	0	57 926
<b>Akcje i udziały w jednostkach współzależnych</b>				
wartość bilansowa				
wartość według ceny nabycia				
wartość godziwa				
wartość rynkowa				
<b>Akcje i udziały w jednostkach stowarzyszonych</b>				
wartość bilansowa	58 937	0	0	11 652
wartość według ceny nabycia	42 120	0	0	6 093
wartość godziwa	58 937	0	0	11 652
wartość rynkowa	58 937	0	0	11 652
<b>Akcje i udziały mniejszościowych w jednostkach krajowych</b>				
wartość bilansowa	29 523	0	0	22 005
wartość według ceny nabycia	20 880	0	0	22 005
wartość godziwa	29 523	0	0	22 005
wartość rynkowa	29 523	0	0	22 005
<b>Dłużne papiery wartościowe</b>				
wartość bilansowa	0	0	0	2 484
wartość według ceny nabycia	0	0	0	2 462
wartość godziwa	0	0	0	2 484
wartość rynkowa	0	0	0	2 484
<b>Pozostałe (wg tytułów)</b>				
-				
wartość bilansowa				
wartość według ceny nabycia				
wartość godziwa				
wartość rynkowa				
-				
wartość bilansowa				
wartość według ceny nabycia				
wartość godziwa				
wartość rynkowa				
-				
<b>Zagraniczne papiery wartościowe</b>				
wartość bilansowa				
wartość według ceny nabycia				
wartość godziwa				
wartość rynkowa				
<b>RAZEM</b>				
wartość bilansowa	88 460	0	0	94 067
wartość według ceny nabycia	63 000	0	0	87 783
wartość rynkowa	88 460	0	0	94 067

**ZMIANA WARTOŚCI BILANSOWEJ SKŁADNIKÓW PORTFELA INWESTYCYJNEGO**

(wszystkie dane liczbowe przedstawiono w tysiącach złotych)

	Akcje i udziały w jednostkach zależnych	Akcje i udziały w jednostkach współzależnych	Akcje i udziały w jednostkach stowarzyszonych	Udziały mniejszościowe	Dłużne papiery wartościowe	Zagraniczne papiery wartościowe	Razem
<b>Wartość bilansowa na początek roku obrotowego</b>	18 437	0	21 166	4 862	0	0	44 465
a. Zwiększenia (z tytułu)	69 937	0	63 426	69 025	2 484	0	204 872
- Reklasyfikacja	0	0	5 579	0	0	0	5 579
- Zakup	52 238	0	39 062	53 863	2 462	0	147 625
- Wycena	17 699	0	18 785	15 162	22	0	51 668
-		0	0	0	0	0	0
b. Zmniejszenia (z tytułu)	30 448	0	14 003	22 359	0	0	66 810
-							
- Sprzedaż	24 453	0	14 000	15 840	0	0	54 293
- Wycena		0	3	6 519	0	0	6 522
- Likwidacja	416	0	0	0	0	0	416
- Reklasyfikacja	5 579	0	0	0	0	0	5 579
<b>Wartość bilansowa na koniec roku obrotowego</b>	<b>57 926</b>	<b>0</b>	<b>70 589</b>	<b>51 528</b>	<b>2 484</b>	<b>0</b>	<b>182 527</b>

**Akcje i udziały w jednostkach podporządkowanych**

(wszystkie dane liczbowe przedstawiono w tysiącach złotych)

Nazwa jednostki ze wskazaniem formy prawnej	Siedziba	Przedmiot działalności	Charakter powiązania kapitałowego	Liczba akcji (udziałów)	Wartość godziwa akcji (udziałów)	Wartość rynkowa (dla spółek notowanych)	Procent posiadanego kapitału zakładowego	Udział w ogólnej liczbie głosów w walnym zgromadzeniu	Nieopłacona przez emitenta wartość akcji (udziałów) w jednostce	Otrzymane lub należne dywidendy (inne udziały w zyskach)
Infrabud Sp. z o.o.	Warszawa	wykonywanie robót ogólnobudowlanych związanych ze wznoszeniem budynków	zależna	68 274	32 563		100,00%	100,00%	0	0
Relpol 1 Sp. z o.o.	Zary	usługi i handel wyrobów elektronicznych i elektrotechnicznych PKD 51	zależna	100	1 980		100,00%	100,00%	0	0
Relpol 2 Sp. z o.o.	Zary	doradztwo w zakresie oprogramowania sprzętu komputerowego PKD 72.10	zależna	100	1 692		100,00%	100,00%	0	0
Relpol 5 Sp. z o.o.	Zary	Świadczenie usług informatycznych PKD 72.22	zależna	100	1 980		100,00%	100,00%	0	0
BBI Seed Fund Sp. z o.o.	Warszawa	dział. finansowa	zależna	500	50		100,00%	100,00%	0	0
Cartridge World Sp. z o.o.	Warszawa	sprzedaż detaliczna mebli, wyposażenia biurowego, komputerów oraz sprzętu telekomunikacyjnego	zależna	550	2 625		78,57%	78,57%	0	0
Hardex S.A.	Krosno Odrzańskie	przemysł drzewny i papirniczy	zależna	620 271	14 514		59,43%	59,43%	0	0
MTI Mobilna Telefonía Internetowa Sp. z o.o.	Warszawa	telekomunikacja, działalność w zakresie oprogramowania, przetwarzanie danych, związana z bazami danych	zależna	7 000	2 522		70,00%	70,00%	0	0
IZNS S.A.	Ilawa	obsługa i naprawa pojazdów mechanicznych	zależna	6835 710	5 579		46,48%	46,48%	0	1 106
Cafe News Sp. z o.o.	Poznań	internet, agregacja treści	stowarzyszona	538	2 000		35,00%	35,00%	0	0
Elzab S.A.	Zabrze	produkcja komputerów i innych urządzeń do przetwarzania informacji PKD 30.02 Z	stowarzyszona	474 706	25 396	25 397	29,42	26,88	0	0
Tell S.A.	Poznań	działalność agentów specjalizujących się w sprzedaży określonego towaru lub określonej grupy towarów (PKD 51.18Z)	stowarzyszona	289 150	33 541	33 541	22,86	33,01	0	0
Media Service Sp. z o.o.	Dzianeków Polsk	działalność usługowa pozostała	stowarzyszona	7 414	4 000		20,00%	20,00%	0	0
Kansas	Manhattan	prace badawcze	stowarzyszona	42	73		42,00%	42,00%	0	0
ZM Nakió *)	Nakió n. Notacją	przemysł mięsny i drobi	stowarzyszona	260 000	0		0,00	0,00	0	0
Luxpol *)	Stargard Szczeci	przemysł odzieżowy	stowarzyszona	432 000	0		0,00	0,00	0	0
<b>Razem</b>					<b>128 515</b>	<b>58 938</b>			<b>0</b>	<b>1 106</b>

\*) spółki postawione w stan upadłości

**Akcje i udziały w jednostkach podporządkowanych c.d.**

(wszystkie dane liczbowe przedstawiono w tysiącach złotych)

Nazwa jednostki	Przychody netto ze sprzedaży	Zysk (strata) na działalności operacyjnej	Aktywa obrotowe	Należności krótkoterminowe	Należności długoterminowe	Zapasy	Aktywa razem	Kapitał własny	Zakładowy	Akcje własne	Zapasy	Rezerwy	Wynik finansowy z lat ubiegłych	Zysk (strata) netto	Zobowiązania i rezerwy		
															Ogółem:	w tym:	
																Zobowiązania krótkoterminowe	Zobowiązania długoterminowe
Infrabud Sp. z o.o.	0	(99)	14	1	0	0	20 288	20 284	34 137	0	0	0	0	(13 853)	4	4	0
Relpol 1 Sp. z o.o.	0	(19)	55	0	0	0	1 945	1 945	6 031	0	0	0	(4 012)	(74)	0	0	0
Relpol 2 Sp. z o.o.	0	(17)	45	0	0	0	1 660	1 660	5 154	0	0	0	(3 432)	(62)	0	0	0
Relpol 5 Sp. z o.o.	0	(19)	55	0	0	0	1 945	1 908	6 031	0	0	0	(4 012)	(111)	37	37	0
BBI Seed Fund Sp. z o.o.	0	(7)	45	0	0	0	45	43	50	0	0	0	0	(7)	2	2	0
Cartridge World Sp. z o.o.	268	(410)	2 236	185	0	226	2 804	2 241	70	0	2 570	0	0	(399)	563	298	239
Hardex S.A.	115 840	11 271	33 896	10 790	23	11 908	79 136	59 769	2 515	0	19 228	28 766	0	9 259	19 367	11 000	0
MTI Mobilna Telefon	1 154	(1 250)	1 954	1 107	0	146	2 619	1 157	500	0	2 172	0	(242)	(1 273)	1 462	930	0
IZNS S.A.	33 003	2 293	10 173	2 940	0	4 175	18 579	11 276	735	0	5 622	1 274	1 883	1 762	7 285	4 238	878
Cafe News Sp. z o.o.	3 565	(1 184)	1 276	331	7	496	1 512	1 098	77	0	1 973	0	0	(952)	238	176	0
Elzab S.A.	66 432	10 083	25 784	10 539	186	12 567	58 928	40 054	22 143	0	9 345	(570)	1 785	7 351	18 688	10 501	4 118
Tell S.A.	244 493	10 197	92 322	69 840	0	20 178	125 963	45 869	1 265	0	35 395	0	1 671	7 538	80 094	78 628	0

**Dłużne papiery wartościowe****OBLIGACJE**

Emitent	Nr serii	Termin wykupu	Wartość nominalna	Wartość w cenie nabycia	Wartość rynkowa	Należne odsetki	Udział w aktywach netto %
Stolbud Gorzów Wlkp. S.A. *)	Obligacje zamienne na akcje serii B	2001-05-22	102	102	0	4	0,00%
<b>Razem</b>			<b>102</b>	<b>102</b>	<b>0</b>	<b>4</b>	

\*) Na obligacje oraz odsetki utworzono 100% rezerwy

**Emitent****INNE PAPIERY DŁUŻNE**

Emitent	Rodzaj papieru	Nr serii	Termin wykupu	Wartość nominalna	Wartość w cenie nabycia	Wartość rynkowa	Należne odsetki	Udział w aktywach netto %
TMB S.A.	Obligacje zamienne na akcje	Seria A		2 450	2 462	2 484	22	0,01%
<b>Razem</b>				<b>2 450</b>	<b>2 462</b>	<b>2 484</b>	<b>22</b>	<b>0,01%</b>

**Podpisy 1**

Podpisy wszystkich Członków Zarządu			
Data	Imię i Nazwisko	Stanowisko/Funkcja	Podpis
29.02.2008	Dawid Sukacz	Prezes Zarządu	
29.02.2008	Piotr Karmelita	Członek Zarządu	
29.02.2008	Maciej Dziewolski	Członek Zarządu	

**Podpisy 2**

Podpis osoby, której powierzono prowadzenie ksiąg rachunkowych			
Data	Imię i Nazwisko	Stanowisko/Funkcja	Podpis
29.02.2008	Małgorzata Kulis	Główny Księgowy	



## Informacja dodatkowa do formularza SAF-QS za IV kwartał 2007 roku

### 1. Podstawa sporządzenia sprawozdania finansowego

Jednostka dominująca sporządza skonsolidowane sprawozdanie finansowe zgodnie z Międzynarodowymi Standardami Sprawozdawczości Finansowej na podstawie decyzji WZA Funduszu z dnia 14 stycznia 2005 roku oraz na podstawie Rozporządzenia Rady Ministrów z dnia 19 października 2005 roku Dz.U. Nr 209, poz. 1744 w sprawie informacji bieżących i okresowych.

Wszystkie kwoty przedstawione w skonsolidowanym sprawozdaniu finansowym są wykazane w tysiącach złotych polskich.

### 2. Skład Grupy Kapitałowej BBI Capital NFI S.A.

#### a) Jednostka Dominująca:

Nazwa jednostki	Siedziba
BBI Capital NFI S.A.	00-688 Warszawa, ul. Emilii Plater 28

#### b) Udziały BBI Capital NFI S.A. w jednostkach zależnych, objętych konsolidacją metodą pełną poprzez kontrolę bezpośrednią, na dzień 31 grudnia 2007 roku.

Nazwa spółki	Siedziba	Przedmiot działalności	Udział NFI w kapitale zakładowym spółki	Udział NFI w ogólnej liczbie głosów na WZ
1. Hardex S.A.	Krosno Odrzańskie	przemysł drzewny i papierniczy	59,43%	59,43%
2. MTI Mobilna Telefonía Internetowa Sp. z o.o.	Warszawa	telekomunikacja	70,00%	70,00%
3. Cartridge World Sp. z o.o.	Warszawa	sprzedaż detaliczna mebli, wyposażenia biurowego, komputerów oraz sprzętu telekomunikacyjnego	78,57%	78,57%
4. BBI Seed Fund Sp. z o.o.	Warszawa	działalność finansowa	100,00%	100,00%
5. Relpol 1 Sp. z o.o.	Żary	usługi i handel wyrobów elektronicznych i elektrotechnicznych	100,00%	100,00%
6. Relpol 2 Sp. z o.o.	Żary	doradztwo w zakresie oprogramowania sprzętu komputerowego	100,00%	100,00%
7. Relpol 5 Sp. z o.o.	Żary	świadczenie usług informatycznych	100,00%	100,00%

**c) Udziały BBI Capital NFI S.A. w jednostkach zależnych i stowarzyszonych nie objętych konsolidacją, w których jednostka dominująca wywiera znaczący wpływ na dzień 31 grudnia 2007 roku.**

Nazwa spółki	Siedziba	Przedmiot działalności	Udział NFI w kapitale zakładowym spółki	Udział NFI w ogólnej liczbie głosów na WZ
1. Infrabud Sp. z o.o.	Warszawa	Wykonywanie robót ogólnobudowlanych związanych ze wznoszeniem budów	100,00%	100,00%
2. ZM Nakło S.A. w upadłości	Nakło n. Notecią	przemysł mięsny i drobiarski	33,00%	33,00%
3. Luxpol S.A. w upadłości	Stargard Szczeciński	przemysł odzieżowy	33,00%	33,00%

Skonsolidowanym sprawozdaniem finansowym na 31 września 2007 roku nie objęto Infrabud Sp. z o.o. z uwagi na fakt, iż kontrola nad Spółkami będzie sprawowana krócej niż 12 miesięcy.

Skonsolidowanym sprawozdaniem finansowym na 30 września 2007 roku nie objęto ZM Nakło S.A. w upadłości oraz Luxpol S.A. w upadłości z uwagi na fakt, iż dane tych jednostek są nie istotne.

Fundusz zbył 743 450 akcji Spółki Zakładów Elektroniki Górniczej tj, 65,50 % Spółce zależnej Infrabud Sp. z o.o. na podstawie umowy sprzedaży z dnia 17 grudnia 2007 roku.

**d) Udziały BBI Capital NFI S.A. w jednostkach stowarzyszonych objętych konsolidacją metodą praw własności poprzez kontrolę pośrednią na dzień 31 grudnia 2007 roku.**

Nazwa spółki	Siedziba	Przedmiot działalności	Udział NFI w kapitale zakładowym spółki	Udział NFI w ogólnej liczbie głosów na WZ
1.PPHU „PROMET” Sp. z o.o.	Ława	naprawy i konserwacje obrabiarek i narzędzi mechanicznych	44,43%	44,43%
2. IZRS Sp. z o.o.	Ława	obsługa i naprawa pojazdów mechanicznych	46,48%	46,48%
3. IZCS Sp. z o.o.	Ława	produkcja części i akcesoriów do pojazdów mechanicznych i ich silników	46,48%	46,48%

**e) Udziały BBI Capital NFI S.A. w jednostkach stowarzyszonych objętych konsolidacją metodą praw własności na dzień 31 grudnia 2007 roku.**

1. Tell S.A.	Poznań	działalność agentów specjalizujących się w sprzedaży określonego towaru lub określonej grupy towarów (PKD 5118Z)	22,86%	33,01%
2. Elzab S.A.	Zabrze	produkcja komputerów komputerów innych urządzeń do przetwarzania informacji	29,42%	21,75%
3. Cafe News Sp. z o.o.	Poznań	internet, agregacja treści	35,00%	35,00%
4. IZNS S.A.	Iława	obsługa i naprawa pojazdów mechanicznych	46,48%	46,48%

### **Zmiana Składu Grupy Kapitałowej**

W dniu 1 czerwca 2007 roku Nadzwyczajne Walne Zgromadzenie Spółki WZF Foton S.A. w likwidacji podjęło uchwałę w sprawie zatwierdzenia sprawozdania likwidacyjnego, pokrycia straty netto za 2007 r. i podziału majątku tj. 0,778820592 złotych na jedną akcję. Fundusz otrzymał kwotę 457 980,03 zł. Spółka została wykreślona z KRS 26 października 2007 roku.

W dniu 28 lutego 2007 roku zostało zarejestrowane podwyższenie kapitału 427 nowoutworzonych udziałów Cafe News Sp. z o.o. Łącznie BBI Capital NFI S.A. posiada 538 udziałów stanowiących 35 % kapitału Spółki.

W dniu 28 czerwca 2007 roku zostało zarejestrowane podwyższenia kapitału 2 082 nowoutworzonych udziałów Spółki MTI Mobilna Telefonii Internetowa Sp. z o.o. o wartości nominalnej 50 złotych każdy i cenie emisyjnej 883 o łącznej wartości 1 838 406 złotych. BBI Capital NFI S.A. objął 51% udziałów.

W dniu 3 lipca 2007 r. Pełnomocnik BBI Capital NFI S.A., podpisał akt założycielski spółki pod firmą "BBI Seed Fund Sp. z o.o. w której Fundusz objęła 100 udziałów o wartości nominalnej 500 złotych każdy i o łącznej wysokości udziałów 50 000,00 złotych i tym samym posiada pełną (100 %) kontrolę nad utworzoną spółką.

W dniu 8 sierpnia 2007 roku Fundusz zawarł 3 Umowy Sprzedaży Akcji "Iławskich Zakładów Naprawy Samochodów S.A.", będących własnością Funduszu. Łącznie Fundusz zbył 117.421 akcji IZNS, stanowiących 41,20% kapitału zakładowego IZNS i dających prawo do 41,20% głosów na Walnym Zgromadzeniu IZNS.

W dniu 7 września 2007 roku Fundusz zawarł Umowę Inwestycyjną z Remus Ventures Limited z siedzibą w Londynie. W wyniku zawartej umowy inwestycyjnej została powołana spółka pod firmą: "Cartridge World (CEE) Sp. z o.o." z siedzibą w Warszawie z kapitałem zakładowym 50.000 PLN, który dzieli się na 500 udziałów o wartości nominalnej 100 PLN każdy udział. Spółka BBI Capital NFI S.A. objęła 350 udziałów o wartości nominalnej 100,00 zł każdy i łącznej wartości nominalnej równej 35.000,00 zł, tj 70 % udziału w kapitale zakładowym. Kolejne podwyższenie kapitału w Spółce "Cartridge World (CEE) Sp. z o.o." nastąpiło 14 listopada 2007 roku o 200 nowoutworzonych udziałów. BBI Capital NFI S.A. objął całość 200 nowoutworzonych udziałów o wartości nominalnej 100 zł za udział, za cenę 12 950 PLN za każdy udział o łącznej wartości 2 590 tys. zł. i stał się właścicielem 78,57 % udziału w kapitale zakładowym.

W dniu 13 września 2007 roku została podpisana Umowa Sprzedaży Akcji spółki Zakład Elektroniki Górniczej "ZEG S.A." z siedzibą w Tychach pomiędzy: Infrabud Sp. z o.o. z siedzibą w Warszawie a BBI Capital NFI S.A. oraz CDM Pekao S.A. BBI Capital NFI S.A. nabył 743 450 akcji stanowiących 65,50% kapitału i dających 65,50% głosów na WZ.

W dniu 27 września 2007 roku została podpisana Umowa Sprzedaży Akcji spółki "Zakłady Urządzeń Komputerowych ELZAB Spółka Akcyjna" z siedzibą w Zabrze pomiędzy: Relpol 5 Sp. z o.o. z siedzibą w Warszawie a BBI Capital NFI S.A. W transakcji poza rynkiem regulowanym Fundusz nabył 824 706 akcji o wartości nominalnej 13,60 zł, reprezentujących łącznie 51,11% kapitału zakładowego Spółki oraz dających prawo do 37,56% głosów na Walnym Zgromadzeniu. W okresie od 27 września 2007 roku do 23 października 2007 roku Fundusz dokonał sprzedaży 350 000 akcji ELZAB S.A. Po przeprowadzonych sprzedażach BBI Capital NFI S.A. posiada 474 706 akcji ELZAB S.A. reprezentujących 29,42% kapitału zakładowego oraz 26,88% głosów.

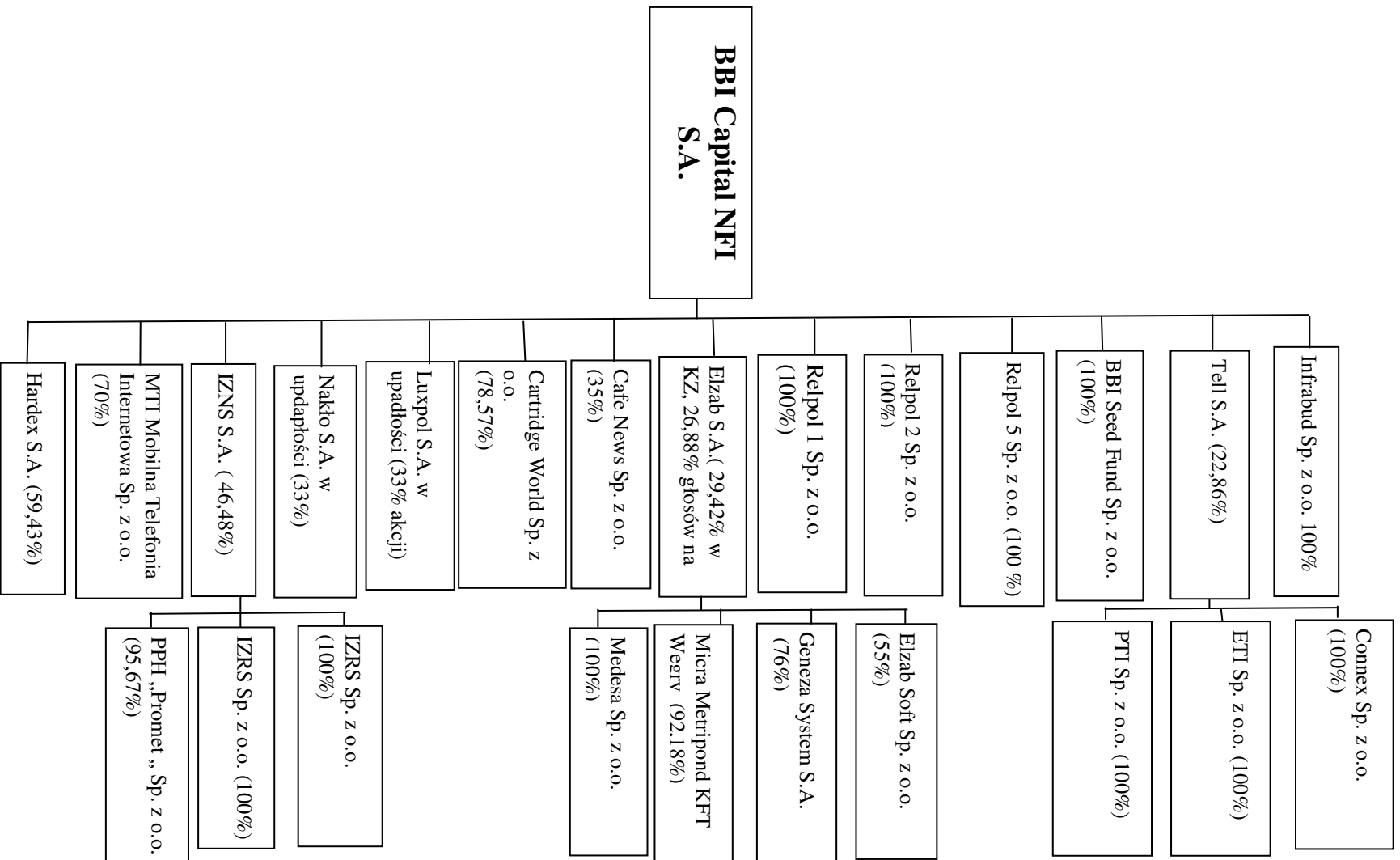
W dniu 27 września 2007 roku zostały zawarte umowy nabycia 100% udziałów w spółkach Relpol 1 Sp. z o.o., Relpol 2 Sp. z o.o. i Relpol 5 Sp. z o.o. Spółki Relpol 1 Sp. z o.o., Relpol 2 Sp. z i Relpol 5 Sp. z o.o. posiadają łącznie 105.619 akcji ZUK ELZAB S.A. z siedzibą w Zabrze, stanowiące 6,54% kapitału zakładowego i dają prawo do 5,91% głosów na Walnym Zgromadzeniu Akcjonariuszy.

W dniu 25 października 2007 roku Nadzwyczajne Walne Zgromadzenie Wspólników Spółki Mobilna Telefonii Internetowa Sp. z o.o. powzięło uchwałę o podwyższeniu kapitału zakładowego z kwoty 204 tys. zł., do kwoty 500 tys. zł, poprzez utworzenie 5918 nowych udziałów o wartości nominalnej 50 złotych każdy z czego 4 918 udziałów objął Fundusz tj. 19% w kapitale zakładowym.

W dniu 7 listopada 2007 roku Fundusz powziął informację, iż Postanowieniem Sądu Rejonowego dla m. st. Warszawy w Warszawie, XII Wydział Gospodarczy Krajowego Rejestru Sądowego z dnia 3 października 2007 roku nastąpiło rozwiązanie spółki zależnej Funduszu pod firmą: "Warszawskie Zakłady Fotochemiczne FOTON Spółka Akcyjna w likwidacji" z siedzibą w Warszawie przy ulicy Wolskiej 45 poprzez wykreślenie z Krajowego Rejestru Sądowego.

W dniu 14 listopada 2007 roku postanowieniem Sądu XII Wydział Gospodarczy zostało zarejestrowane 200 nowoutworzonych udziałów Spółki Cartridge World Sp. z o.o. Podwyższenia dokonał BBI Capital NFI S.A., którego udział wzrósł z 70 % do 78,57% w kapitale zakładowym.

**f) Graficzna prezentacja struktury Grupy Kapitałowej**



### 3. Ciągłość stosowanych zasad rachunkowości i porównywalność danych

Skonsolidowane sprawozdanie finansowe zostało sporządzone przy założeniu kontynuacji działalności gospodarczej w dającej się przewidzieć przyszłości. Spółka będzie kontynuować działalność gospodarczą w niezmnieszonej istotnie zakresie, bez postawienia jej w stan likwidacji lub upadłości. Nie stwierdzono okoliczności, które wskazywałyby na zagrożenie kontynuacji działalności.

#### *Zasady konsolidacji (MSR 27)*

Skonsolidowane sprawozdanie finansowe zawiera sprawozdanie finansowe jednostki dominującej BBI Capital NFI S.A. oraz sprawozdania finansowe wszystkich jednostek zależnych i stowarzyszonych od BBI Capital NFI S.A. kontrolowanych bezpośrednio lub pośrednio przez Fundusz.

Wszystkie transakcje i salda występujące pomiędzy jednostkami Grupy zostały w konsolidacji wyeliminowane. We wszystkich jednostkach Grupy dla transakcji o podobnym charakterze stosowane są jednolite zasady rachunkowości.

Sprawozdania finansowe jednostek zależnych, stowarzyszonych sporządzane są za ten sam okres sprawozdawczy co sprawozdanie jednostki dominującej.

Jednostki zależne Funduszu konsolidowane są metodą pełną, jednostkę stowarzyszoną Tell S.A., Cafe News Sp. z o.o. oraz Elzab S.A. Fundusz konsoliduje metodą praw własności.

Na dzień nabycia jednostki zależnej i stowarzyszonej (objęcia kontroli) aktywa i pasywa jednostki nabywanej są wyceniane według ich wartości godziwej. Nadwyżka ceny nabycia ponad wartość godziwą możliwych do zidentyfikowania przyjętych aktywów netto jednostki jest ujmowana w aktywach bilansu jako wartość firmy. W przypadku, gdy cena nabycia jest niższa od wartości godziwej możliwych do zidentyfikowania przyjętych aktywów netto jednostki, różnica ujmowana jest jako zysk w rachunku zysków i strat okresu, w którym nastąpiło nabycie. Udział akcjonariuszy mniejszościowych jest wykazywany według przypadającej na nich wartości godziwej aktywów netto. W kolejnych okresach, straty przypadające akcjonariuszom mniejszościowym powyżej wartości ich udziałów, pomniejszają kapitały jednostki dominującej. Sprzedane w roku obrotowym spółki zależne podlegają konsolidacji od początku roku obrotowego do dnia zbycia. Wyniki finansowe jednostek nabytych w ciągu roku są ujmowane w sprawozdaniu finansowym od momentu ich nabycia.

*Wykazane w bilansie aktywa i pasywa wyceniono następującymi metodami wynikającymi z przyjętych zasad (polityki) rachunkowości:*

#### *a) Wartość firmy*

Wartość firmy powstająca przy konsolidacji to nadwyżka kosztu nabycia jednostki nad wartością godziwą możliwych do zidentyfikowania składników aktywów i pasywów jednostki zależnej, stowarzyszonej lub wspólnego przedsięwzięcia na dzień nabycia.

Wartość firmy jest wykazywana jako składnik aktywów i przynajmniej raz w roku poddawana jest testowi na utratę wartości. Skutki utraty wartości odnoszone są w ciężar rachunku zysków i strat i nie podlegają odwróceniu w kolejnych okresach.

#### **b) Środki pieniężne**

Środki pieniężne i ich ekwiwalenty obejmują środki pieniężne w kasie, na rachunkach bankowych oraz lokaty i krótkoterminowe papiery wartościowe z terminem zapadalności do trzech miesięcy od ich założenia, otrzymania, nabycia lub wystawienia oraz o dużej płynności.

#### **c) Portfel inwestycyjny (MSR 39)**

Wyceny inwestycji wchodzących w skład portfela inwestycyjnego dokonuje się zgodnie z MSR 39 wg kryteriów:

- ⇒ Aktywa finansowe wyceniane w wartości godziwej przez wynik finansowy
  - dłużne papiery wartościowe - w wartości godziwej, tj. wg ceny bieżącej ustalonej w stosunku procentowym do wartości nominalnej powiększonej o naliczone odsetki. Zyski i straty wynikające ze zmiany wartości godziwej ujmowane są w rachunku zysków i strat za dany okres.
  - akcje spółek notowanych, aktywa te w momencie początkowego ujęcia wycenia się w wartości godziwej. Na kolejne daty bilansowe aktywa dostępne do sprzedaży wycenia się w wartości godziwej. Wartość godziwa inwestycji jest równa kursowi zamknięcia na dzień bilansowy na tym rynku. Składnik aktywów finansowych zalicza się do tej kategorii, jeżeli nabyty został w celu sprzedaży w krótkim terminie lub jeżeli jednostka zdecydowała na moment początkowego ujęcia o wycenie w wartości godziwej przez rachunek zysków i strat.
  
- ⇒ Aktywa finansowe dostępne do sprzedaży
  - udziały mniejszościowe - wycenia się na dzień bilansowy wg wartości godziwej, a w sytuacji gdy nie można ustalić wiarygodnej wartości godziwej, prezentowane są według ceny nabycia skorygowanej o odpis z tytułu trwałej utraty wartości. Zyski i straty wynikające ze zmiany ich wartości godziwej ujmowane są bezpośrednio w kapitale z aktualizacji wyceny aż do momentu sprzedaży składnika aktywów lub rozpoznania utraty wartości. Wówczas skumulowane zyski lub straty rozpoznane poprzednio w kapitałach przenoszone są do rachunku zysków i strat za dany okres.
  - Grupa BBI Capital NFI S.A. wykazuje w portfelu inwestycyjnym papiery wartościowe w momencie przeniesienia praw do papierów, a nie w momencie podpisania umowy kupna. Zyski i straty powstałe w wyniku sprzedaży wykazywane są w chwili przeniesienia praw własności akcji/udziałów na kupującego.

W przypadku nabycia akcji w wykonaniu prawa poboru, wartość akcji ustaloną według ceny ich nabycia zwiększa się o wartość wykorzystanych praw poboru.

#### **d) Należności**

Należności ujmowane są w kwocie wymagającej zapłaty pomniejszonej o odpisy aktualizujące należności wątpliwe. Odpisów aktualizujących dokonuje się w oparciu o

wiekowanie sald należności bądź na podstawie analizy danych historycznych oraz w sytuacji gdy odzyskanie należności przestaje być prawdopodobne.

**e) Zapasy (MSR 2)**

Materiały i towary wyceniane są w cenach nabycia lub zakupu, jeżeli koszty zakupu są nieistotne dla oceny sprawozdania finansowego.

Towary w sklepach zakładowych ujęto wg cen zakupu (ceny sprzedaży pomniejszono o naliczony VAT i marżę przypadające na zapas).

Produkcja podstawowa i pomocnicza w toku wyceniana jest w wartości kosztu wytworzenia pomniejszonych o odpisy aktualizujące dokonane z tytułu trwałej utraty wartości.

W przypadku, gdy zapasy utraciły swoją wartość użytkową, przekraczają potrzeby Spółki lub podlegają obniżce cen spowodowanej konkurencją ceny, dokonuje się odpisów aktualizujących. Rozchód wyceniany jest metodą FIFO.

**f) Rzeczowe aktywa trwałe (MSR 16)**

Rzeczowe aktywa trwałe wyceniane są zgodnie z MSR 16 w cenie nabycia lub koszcie wytworzenia pomniejszonej o dotychczasowe umorzenie oraz odpisy z tytułu trwałej utraty wartości. Wartość początkowa środków trwałych obejmuje cenę nabycia lub koszt wytworzenia powiększony o koszty bezpośrednio związane z zakupem i przystosowaniem składnika majątku do stanu zdatnego do używania. Koszty poniesione po dacie oddania środka trwałego do używania, które powodują, że wartość użytkowa środka trwałego po zakończeniu ulepszenia przewyższa wartość użytkową posiadaną przy przyjęciu do używania, są kapitalizowane w wartości odpowiedniego środka trwałego. Środki trwałe są amortyzowane przez określony z góry okres ekonomicznego użytkowania.

Rzeczowy majątek trwały amortyzowany jest metodą liniową począwszy od pierwszego dnia następnego miesiąca, w którym środek trwały został oddany do używania, stosując stawki amortyzacji odzwierciedlające okres ekonomicznej użyteczności środków trwałych.

Nakłady poniesione dotyczące środków trwałych będących w toku budowy lub montażu są wyceniane nie rzadziej niż na każdy dzień bilansowy, według cen nabycia lub kosztów wytworzenia, pomniejszonych o odpis z tytułu trwałej utraty wartości.

Prawo wieczystego użytkowania jest polskim rozwiązaniem niespotykanym w innych krajach, stanowiącym instrument łączący cechy wartości niematerialnej i prawnej i środka trwałego. Międzynarodowe Standardy Rachunkowości i Sprawozdawczości Finansowej nie zawierają rozwiązań dotyczących metod wyceny i ujmowania tego instrumentu. W związku z powyższym Grupa ujmuje prawo wieczystego użytkowania gruntów zgodnie z polskimi standardami rachunkowości.

**g) Wartości niematerialne i prawne (MSR 38)**

Wartości niematerialne i prawne wyceniane są w cenie nabycia lub koszcie wytworzenia, zgodnie z MSR 38, składniki aktywów ujmuje się tylko wtedy, gdy jest prawdopodobne, że jednostka osiągnie korzyści ekonomiczne, które można przyporządkować danemu składnikowi aktywów. Odpisów amortyzacyjnych od wartości niematerialnych dokonuje



się metodą liniową, przez okres przewidywanego użytkowania. Metoda amortyzacji oraz stawka amortyzacyjna podlegają weryfikacji na każdy dzień bilansowy. Wszelkie wynikające z przeprowadzonej weryfikacji zmiany ujmuje się jak zmiany szacunków, zgodnie z wytycznymi zawartymi w MSR 8 „Zasady (polityka) rachunkowości, zmiany wartości szacunkowych, błędy”.

#### ***h) Utrata wartości rzeczowych aktywów trwałych i wartości niematerialnych***

Na każdy dzień bilansowy dokonuje się przeglądu wartości netto składników majątku trwałego oraz wartości niematerialnych w celu stwierdzenia, czy nie występują przesłanki wskazujące na możliwość utraty ich wartości. W przypadku rzeczowych aktywów trwałych i wartości niematerialnych podlegających amortyzacji, gdy stwierdzono istnienie takich przesłanek, oraz na każdą datę bilansową dla rzeczowych aktywów trwałych i wartości niematerialnych, które nie podlegają amortyzacji szacowana jest wartość odzyskiwalna danego składnika aktywów. W przypadku, gdy wartość bilansowa składnika aktywów rzeczowych lub niematerialnych jest wyższa od wartości odzyskiwalnej dokonuje się odpisu aktualizującego w ciężar „Pozostałych kosztów operacyjnych”.

Wartość odzyskiwalna ustalana jest jako wyższa z dwóch wartości: wartości godziwej pomniejszonej o koszty sprzedaży lub wartości użytkowej. Wartość użytkowa odpowiada szacowanej wartości bieżącej przyszłych przepływów pieniężnych, które będą generowane przez dane aktyw (lub grupę aktywów) zdyskontowanych przy użyciu stopy dyskonta uwzględniającej aktualną rynkową wartość pieniądza w czasie oraz ryzyko specyficzne dla danego aktywa.

W momencie, gdy utrata wartości ulega odwróceniu w kolejnym okresie, wartość netto składnika aktywów (lub grupy aktywów) zwiększana jest do nowej oszacowanej wartości odzyskiwalnej, nie wyższej jednak od wartości netto tego składnika aktywów, jaka byłaby ustalona, gdyby utrata wartości nie została rozpoznana w poprzednich okresach. Odwrócenie utraty wartości ujmowane jest w „Pozostałych przychodach operacyjnych”.

#### ***i) Nieruchomości oraz prawo wieczystego użytkowania***

Nieruchomości wykorzystywane do działalności podstawowej wycenia się według historycznego kosztu nabycia lub wytworzenia, ustalonego zgodnie z MSR 16, z uwzględnieniem aktualizacji wyceny, pomniejszonego o umorzenie. Natomiast nieruchomości inwestycyjne w wartości godziwej zgodnie z MSR 40.

Prawo wieczystego użytkowania jest polskim rozwiązaniem niespotykanym w innych krajach, stanowiącym instrument łączący cechy wartości niematerialnej i prawnej i środka trwałego. Międzynarodowe Standardy Rachunkowości i Sprawozdawczości Finansowej nie zawierają rozwiązań dotyczących metod wyceny i ujmowania tego instrumentu.

Prawo wieczystego użytkowania, stanowi powszechny przedmiot obrotu na rynku nieruchomości, o możliwej do ustalenia wartości rynkowej i jest wykazywane w majątku jako rzeczowe aktywo trwałe.

#### ***j) Koszty finansowania zewnętrznego (MSR 23)***

Koszty finansowania zewnętrznego są aktywowane zgodnie z MSR 23.

***k) Zobowiązania***

Za zobowiązania uznaje się wynikający z przyszłych zdarzeń obowiązek wykonania świadczeń o wiarygodnie określonej wartości, które spowodują wykorzystanie już posiadanych lub przyszłych aktywów Spółki. Na dzień powstania zobowiązania wycenia się wg wartości nominalnej (wymaganej zapłaty).

***l) Rezerwy (MSR 37)***

Rezerwy tworzone są wówczas, gdy na Grupie ciąży istniejący obowiązek wynikający ze zdarzeń przeszłych i gdy prawdopodobne jest, że wypełnienie tego obowiązku spowoduje konieczność wypływu środków, z którymi związane są korzyści ekonomiczne oraz można dokonać wiarygodnego oszacowania kwoty tego zobowiązania.

***m) Rezerwy na świadczenia pracownicze (MSR 19)***

Rezerwy na świadczenia emerytalne i rentowe wycenione zostały metodą aktuarialną a podziału rezerw na długo i krótkoterminowe dokonano wg proporcji ustalonej przez aktuarusza.

***n) Podatek dochodowy odroczony (MSR 12)***

Na obowiązkowe obciążenia wyniku składają się: podatek dochodowy i podatek odroczony.

Na przejściowe różnice między wartością księgową aktywów i pasywów a ich wartością podatkową tworzone są rezerwy i ustalane aktywa z tytułu odroczonego podatku dochodowego od osób prawnych.

Wartość składnika aktywów z tytułu podatku odroczonego podlega analizie na każdy dzień bilansowy, a w przypadku, gdy spodziewane przyszłe zyski podatkowe nie będą wystarczające dla realizacji składnika aktywów lub jego części następuje jego odpisanie.

***o) Kapitały mniejszości (MSR 27)***

Kapitały mniejszości ustala się jako wartość aktywów netto jednostek powiązanych, przypadających na dzień bilansowy akcjonariuszom spoza grupy kapitałowej. Wartość tę zmniejsza/zwiększa się o przypadające na kapitał mniejszości zwiększenia/zmniejszenia aktywów netto, z tym, że straty mogą być przyporządkowane kapitałowi mniejszości tylko do wysokości kwoty gwarantujących ich pokrycie przez mniejszość.

***p) Kapitały własne***

Kapitały własne wycenia się w wartości nominalnej i wykazuje z podziałem na ich rodzaje.

***q) Przychody (MSR 18)***

Przychody są ujmowane w takiej wysokości, w jakiej jest prawdopodobne, że Grupa uzyska korzyści ekonomiczne związane z daną transakcją oraz gdy kwotę przychodów

można wycenić w wiarygodny sposób. Przy ujmowaniu przychodów obowiązują następujące kryteria klasyfikacji:

- sprzedaż towarów i produktów – są one ujmowane, jeżeli znaczące ryzyko i korzyści wynikające z prawa własności do towarów i produktów zostały przekazane nabywcy oraz gdy kwotę przychodów można wycenić w wiarygodny sposób,
- przychody z inwestycji Funduszu – obejmują dywidendy ujmowane w momencie ustalenia praw akcjonariuszy do ich otrzymania oraz odsetki ujmowane sukcesywnie w miarę ich narastania do wartości bilansowej netto danego składnika aktywów.

***r) Pozostałe przychody operacyjne***

Do pozostałych przychodów operacyjnych Fundusz zalicza zyski ze zbycia niefinansowych aktywów trwałych, dotacje oraz inne przychody.

***s) Rachunek przepływów pieniężnych***

Grupa sporządza przepływy metodą pośrednią stosując podział na działalność operacyjną, inwestycyjną i finansową, który przedstawia się następująco:

- do działalności operacyjnej grupy zalicza się transakcje i zdarzenia związane z podstawą działania grupy, wykazywanie podstawowych tytułów i wydatków działalności operacyjnej jako odrębnych pozycji rachunku przepływów pieniężnych, a następnie ich zsumowaniu do kwoty przepływów pieniężnych netto z działalności operacyjnej,
- do działalności inwestycyjnej grupy zalicza się zbycie wartości niematerialnych i prawnych, składników majątku trwałego,
- do działalności finansowej zalicza się głównie pozyskiwanie kapitału własnego i kapitałów obcych oraz ich zwrot i obsługę.

Stosując metodę pośrednią w działalności operacyjnej Grupa ustala korekty i zmiany stanu wychodząc od zysku brutto.

Grupa stosuje jako podstawowy rachunek przepływów pieniężnych metodę pośrednią.

#### **4. Przekształcenie sprawozdań finansowych w celu zapewnienia porównywalności danych**

Dane finansowe dotyczące roku bieżącego i poprzedniego są porównywalne.

## 5. Wykaz akcjonariuszy posiadających co najmniej 5% na WZ Funduszu

Zgodnie z informacjami posiadanymi przez Fundusz, na dzień przekazania raportu kwartalnego, akcjonariuszami posiadającymi ponad 5% głosów na Walnym Zgromadzeniu Funduszu były następujące podmioty:

Akcjonariusz *)	Liczba posiadanych akcji	Udział procentowy %	Liczba głosów na WZ
BB Investment Sp. z o. o. wraz z podmiotem zależnym BBI Capital Sp. z o. o. Everest Capital Frontier Fund L.P. Deutsche Bank Securities Inc	21 437 145	45,86%	21 437 145
	3 521 491	7,53	3 521 491
	3 000 000	6,42	3 000 000

Zarząd pragnie zwrócić uwagę, że powyższa informacja prezentowana jest wyłącznie na podstawie oficjalnych zawiadomień otrzymanych przez Fundusz od akcjonariuszy.

### Zmiana struktury własności pakietów w stosunku do końca poprzedniego kwartału.

W dniu 7 stycznia 2008 roku Fundusz otrzymał Postanowienie Sądu Rejonowego dla m. st. Warszawy w Warszawie, XIII Wydział Gospodarczy Krajowego Rejestru Sądowego z dnia 4 stycznia 2008 roku o rejestracji w Krajowym Rejestrze Sądowym podwyższenia kapitału zakładowego Funduszu o kwotę 424 500 złotych. Podwyższenie kapitału zostało dokonane poprzez emisję 4 245 000 akcji zwykłych na okaziciela serii F o wartości nominalnej 0,10 złoty każda, wyemitowanych w ramach kapitału docelowego. Po rejestracji podwyższenia kapitału w Krajowym Rejestrze Sądowym, kapitał zakładowy Funduszu wynosi 4 673 873,10 zł złotych i dzieli się na:

- 14.164.577 akcji zwykłych na okaziciela serii A, o wartości nominalnej 0,10 złotych każda,
- 28.329.154 akcji zwykłych na okaziciela serii B, o wartości nominalnej 0,10 złotych każda,
- 4.245.000 akcji zwykłych na okaziciela serii F, o wartości nominalnej 0,10 złotych każda, dających prawo do 46 738 731 głosów na walnym zgromadzeniu Spółki.

W dniu 19 grudnia 2007 Fundusz otrzymał zawiadomienie z dnia 17 grudnia 2007 roku od spółki pod firmą: UniCredit CA IB Polska Spółka Akcyjna, która działając w imieniu Banku Austria Creditanstalt AG mającego siedzibę przy Voredere Zollamtstrasse 13, Wiedeń, Austria ("Akcjonariusz"), na podstawie artykułu 69 Ustawy z dnia 29 lipca 2005 r. o ofercie publicznej i warunkach wprowadzania instrumentów finansowych do zorganizowanego systemu obrotu oraz o spółkach publicznych zawiadomiła Fundusz, że w dniu 14 grudnia 2007 w wyniku objęcia w ramach oferty prywatnej akcji serii F spółki BBI Capital NFI Spółka Akcyjna z siedzibą w Warszawie w depozycie niepublicznych papierów wartościowych prowadzonym przez Internetowy Dom Maklerski S.A. dla Akcjonariusza, znalazło się 4 245 000 akcji zwykłych serii F ("Akcje") spółki BBI Capital NFI Spółka Akcyjna, stanowiących 9,08% kapitału zakładowego Spółki i

uprawnających do wykonywania 4 245 000 głosów stanowiących 9,08% ogólnej liczby głosów na walnym zgromadzeniu Spółki. Oferta prywatna Spółki kierowana do Akcjonariusza była przeprowadzona w ramach podwyższenia kapitału zakładowego Spółki w granicach kapitału docelowego. Przed wyżej wymienionym objęciem, Akcjonariusz nie posiadał żadnych akcji BBI Capital NFI S.A.

Łącznie po zarejestrowaniu emisji akcji serii F przez Sąd Rejestrowy Spółki Akcjonariusz posiadał 4 245 000 akcji stanowiących 9,08% kapitału zakładowego Spółki i uprawniających do wykonywania 4 245 000 głosów stanowiących 9,08% ogólnej liczby głosów na walnym zgromadzeniu Spółki.

W dniu 30 stycznia 2008 roku Fundusz otrzymał zawiadomienie od Banku PEKAO S.A. z siedzibą w Warszawie, który działając w imieniu Banku Austria Creditanstalt AG, Departament Powierniczy Banku Polska Kasa Opieki S.A. zawiadomił, że w wyniku sprzedaży akcji BBI Capital NFI S.A. w dniu 28 stycznia 2008 roku Bank Austria Creditanstalt AG posiada 2 301 400 akcji BBI Capital NFI S.A. uprawniających do 2 301 400 głosów na Walnym Zgromadzeniu. Stanowi to odpowiednio 4,92% udziału w kapitale zakładowym i 4,92% udziału w ogólnej liczbie głosów.

#### **6. Zmiany w stanie posiadania akcji emitenta lub uprawnień do nich przez osoby zarządzające i nadzorujące emitenta, zgodnie z posiadanymi informacjami, zgodnie z par. 49 ust.3 pkt.2 Rozporządzenia o raportach na GPW**

Obecnie Prezes Zarządu Pan Dawid Sukacz posiada 150 000 akcji BBI Capital NFI S.A.

W dniach od 3 do 4 stycznia 2008 roku Członek Zarządu Pan Piotr Karmelita nabył 4000 akcji Funduszu. Obecnie Pan Piotr Karmelita posiada 29 000 akcji BBI Capital NFI S.A.

W dniu 10 stycznia 2008 roku, Fundusz otrzymał zawiadomienie, od osoby pełniącej funkcję członka Rady Nadzorczej o dokonanych przez niego oraz osobę blisko związaną następujących transakcjach:

- zakupu 250 sztuk akcji Funduszu w dniach od 7 do 8 stycznia 2008 na rynku regulowanym po średniej cenie 7,69 PLN za akcję przez zawiadamiającego;
- zakupu 110 sztuk akcji Funduszu w dniach od 7 do 8 stycznia 2008 na rynku regulowanym przez osobę blisko związaną z zawiadamiającym.

W dniu 16 stycznia 2008 roku, Fundusz otrzymał zawiadomienie, od osoby pełniącej funkcję członka Rady Nadzorczej o dokonaniu zakupu 530 sztuk akcji Funduszu w dniach od 11 do 14 stycznia 2008 na rynku regulowanym po średniej cenie 6,38 PLN za akcję.

W dniu 13 lutego 2008 roku, otrzymał zawiadomienie, od osoby pełniącej funkcję członka Rady Nadzorczej o dokonaniu zakupu 3 220 sztuk akcji Funduszu w dniach od 7 do 8 lutego 2008 na rynku regulowanym po średniej cenie 5,73 PLN za akcję.

Obecnie Członek Rady Nadzorczej posiada 4000 akcji Funduszu, osoba blisko związana z Członkiem Rady Nadzorczej posiada 110 akcji Funduszu.

#### **7. Opis czynników i zdarzeń mających wpływ na osiągnięty zysk lub poniesione straty Grupy Kapitałowej**

Po IV kwartałach 2007 roku Grupa Kapitałowa odnotowała zysk netto w wysokości 17 908 tys. zł, w porównaniu z zyskiem netto w wysokości 3 406 tys. zł w analogicznym okresie ubiegłego roku. Na osiągnięty wynik finansowy miały wpływ następujące czynniki:

- przychody ze sprzedaży produktów, towarów i materiałów wynoszące 142,5 mln zł w tym 134,1 mln zł z sprzedaży produktów, wyższe o 13,2 mln zł od analogicznego okresu roku ubiegłego,
- zysk ze zbycia inwestycji Funduszu 11,3 mln zł, w porównaniu do zysku w analogicznym okresie roku ubiegłego 0,2 mln zł,
- koszty sprzedaży produktów, towarów i materiałów w wysokości 105,4 mln zł, wyższe o 5,0 mln zł od kosztów poniesionych w analogicznym okresie ubiegłego roku,
- zysk brutto z podstawowej działalności 50,8 mln zł, wyższy o 26,0 mln zł od analogicznego okresu roku ubiegłego,
- zysk z działalności operacyjnej 24,4 mln zł, wyższy o 16,3 mln zł, od analogicznego okresu roku ubiegłego,
- zysk brutto 24,0 mln zł, wyższy o 16,3 mln zł, od analogicznego okresu roku ubiegłego.

Należności Grupy Kapitałowej na 31 grudzień 2007 r wynosiły 19,7 mln zł, niższe o 0,76 mln zł od analogicznego okresu roku ubiegłego. Główną pozycją należności są należności z tytułu dostaw i usług 10,1 mln zł, w porównaniu z 12,3 mln zł w poprzednim okresie. Zobowiązania Grupy Kapitałowej na 31 grudnia 2007 r wynosiły 38,9 mln zł i są niższe o 1,6 mln zł od analogicznego okresu roku ubiegłego.

**8. Informacje o wszczęciu przed sądem lub organem administracji publicznej jednego lub więcej postępowań, dotyczących zobowiązań lub wierzytelności emitenta lub jednostek od niego zależnych, których łączna wartość stanowi co najmniej 10 % kapitałów własnych emitenta**

W IV kwartale 2007 roku nie wszczęto przed sądem lub organem administracji publicznej postępowań dotyczących zobowiązań lub wierzytelności Funduszu lub jednostek od niego zależnych, których łączna wartość stanowiłaby, co najmniej 10% kapitałów własnych Funduszu.

**9. Informacja o zawarciu przez emitenta lub jednostkę od niego zależną jednej lub wielu transakcji z podmiotami powiązanymi, jeżeli wartość tych transakcji przekracza wyrażoną w złotych równowartość kwoty 500.000 euro.**

W dniu 13 września 2007 roku została podpisana Umowa Sprzedaży Akcji spółki Zakład Elektroniki Górniczej "ZEG S.A." z siedzibą w Tychach (dalej jako "ZEG S.A.") pomiędzy: Infrabud Sp. z o.o. z siedzibą w Warszawie a BBI Capital NFI S.A. oraz CDM Pekao S.A. BBI Capital NFI S.A. nabył 743 450 akcji o wartości nominalnej 10,00 PLN, po cenie 27,35 PLN za akcję o łącznej wartości 20 333 357,50 PLN.

W dniu 27 września 2007 roku została podpisana Umowa Sprzedaży Akcji spółki "Zakłady Urządzeń Komputerowych ELZAB Spółka Akcyjna" z siedzibą w Zabrze pomiędzy: Relpol 5 Sp. z o.o. z siedzibą w Warszawie a BBI Capital NFI S.A. oraz CDM Pekao S.A. W wyniku zawartej Umowy za pośrednictwem CDM Pekao S.A., w transakcji poza rynkiem regulowanym Fundusz nabył 824 706 akcji ELZAB S.A. o łącznej wartości 32 988

240,00 PLN. W umowie sprzedaży akcji strony postanowiły, że zapłata za akcje nastąpi poprzez potrącenie wzajemnych zobowiązań i należności. Na podstawie porozumienia zawartego w dniu 28 września 2007 roku strony dokonały potrącenia wzajemnych wierzytelności przysługujących:

- Rełpol 5 Sp. z o.o. w stosunku do BBI Capital NFI S.A. w kwocie 32 988 240,00 PLN, tytułem zwrotu udzielonej pożyczki,
- BBI Capital NFI S.A. w stosunku do Rełpol 5 Sp. z o.o. o zapłatę ceny sprzedaży za akcje Elzab S.A. w wysokości 32 988 240,00 PLN.

## 10. Zmiany zobowiązań warunkowych, które nastąpiły od czasu zakończenia ostatniego roku obrotowego

W wyniku zakończenia likwidacji i wypłaty ostatecznej kwoty likwidacyjnej WZF Foton S.A. w likwidacji zobowiązanie pozabilansowe z tytułu otrzymanej zaliczkowej sumy likwidacyjnej w kwocie 5 839 tys. zł. wygasło.

## 11. Portfel inwestycyjny Emitenta

### 11.1. Zmiana liczby spółek

	Liczba spółek na koniec kwartału	Liczba spółek sprzedanych w całości w kwartale	Liczba spółek sprzedanych częściowo w kwartale	Wykreślenie z rejestru
<b>Portfel mniejszościowy</b>	<b>42</b>	-	-	-
w tym: notowane	-	-	-	-
nie notowane	42	-	-	-

<b>Spółki zależne</b>	<b>8</b>	<b>1</b>	<b>1</b>	-
w tym: notowane	-	-	1	-
nie notowane	8	1	-	-

<b>Spółki stowarzyszone</b>	<b>8</b>	-	-	-
w tym: notowane	2	-	-	-
nie notowane	6	-	-	-
<b>Pozostałe akcje mniejszościowe w pozostałych jednostki krajowe</b>	<b>14</b>	<b>8</b>	<b>1</b>	-
w tym: notowane	10	8	1	-
nie notowane	4	-	-	-

**Sprzedż spółek w IV kwartale 2007 roku (w tys. zł)**

Spółka	Przychody ze sprzedaży (netto)	Zysk/strata ze sprzedaży
<b>Spółki zależne</b>	<b>20 274</b>	<b>(60)</b>
<b>Spółki stowarzyszone</b>		
<b>Portfel mniejszościowy</b>	<b>9 562</b>	<b>1 852</b>
<b>Pozostałe jednostki krajowe</b>		

## 11.2. Inwestycje w IV kwartale 2007 roku (w tys. zł)

	Kwota inwestycji	Uwagi
<b>Spółki zależne i stowarzyszone</b>	<b>5 770</b>	
<b>Portfel mniejszościowy</b>	<b>13 740</b>	
<b>Pozostałe jednostki krajowe</b>		
<b>Akcje własne</b>		

**12. Opis czynników i zdarzeń mających wpływ na osiągnięty zysk lub poniesione straty Emitenta**

Przychody z inwestycji w IV kwartałach 2007 roku wyniosły 3 351 tys. zł, pozostałe przychody operacyjne 796 tys. zł, odpis aktualizujący z wyceny akcji spółek zależnych i mniejszościowych zaklasyfikowanych do obrotu 4 121 tys. zł, zysk ze sprzedaży akcji spółek zależnych i mniejszościowych 12 439 tys. zł, koszty operacyjne 7 600 tys. zł. Zysk netto Funduszu za IV kw. 2007 roku wyniósł 13 091 tys. zł.

**13. Informacja o kursie EURO**

Wybrane dane finansowe zawarte w niniejszym wprowadzeniu do sprawozdania finansowego na dzień 31 grudnia 2007 roku i za okres od 1 stycznia do 31 grudnia 2007 roku oraz na dzień 31 grudnia 2006 roku i za okres od 1 stycznia do 31 grudnia 2006 roku zostały przeliczone na EURO według następujących zasad:

- poszczególne pozycje aktywów i pasywów – według średniego kursu ogłoszonego na dzień 31 grudnia 2007 roku przez Narodowy Bank Polski (3,5820 zł / EURO),
- poszczególne pozycje rachunku zysków i strat oraz rachunku przepływów środków pieniężnych – według kursu stanowiącego średnią arytmetyczną średnich kursów ustalonych przez Narodowy Bank Polski na ostatni dzień każdego zakończonego miesiąca okresu sprawozdawczego (3,7768 zł / EURO).



- poszczególne pozycje aktywów i pasywów – według średniego kursu ogłoszonego na dzień 31 grudnia 2006 roku przez Narodowy Bank Polski (3,8312 zł / EURO), wynikający z tabeli kursów walut NBP Nr 252/A/NBP/2006 z dnia 29.12.2006 r,
- poszczególne pozycje rachunku zysków i strat oraz rachunku przepływów środków pieniężnych – według kursu stanowiącego średnią arytmetyczną średnich kursów ustalonych przez Narodowy Bank Polski na ostatni dzień każdego zakończonego miesiąca okresu sprawozdawczego (3,8991 zł / EURO).

#### **14. Inne istotne wydarzenia w okresie sprawozdawczym i po dacie bilansu (MSR 10)**

W dniu 17 października 2007 r. Fundusz powziął informację o złożeniu przez Pana Andrzeja Staneckiego – Członka Rady Nadzorczej Funduszu, rezygnacji z pełnionej funkcji Członka Rady Nadzorczej Funduszu z dniem 16 listopada 2007r z powodów osobistych.

W dniu 30 października 2007 roku BBI Capital NFI S.A. zawarł z Invar & Biuro System S.A. z siedzibą w Łodzi umowę inwestycyjną. Umowa została zawarta pomiędzy IBS oraz BBI Capital NFI S.A. z siedzibą w Warszawie, Lausanne Investments Limited z siedzibą w Limassol, Cypr, Postino Holdings Limited z siedzibą w Limassol, Cypr, Voltarium Trading Limited z siedzibą w Limassol Cypr, tj. wspólnikami Media Service Sp. z o.o., jak również z Członkami Zarządu Media Service. Przedmiotem jest nabycie przez IBS od wspólników Media Service 100% udziałów tj. 37.067 udziałów Media Service, w tym 7414 udziałów od BBI CAPITAL NFI S.A. co stanowi 20% udziału Funduszu w Spółce.

Nabycie udziałów Media Service przez IBS nastąpi poprzez nową emisję od 50.000.000 do 70.000.000 akcji zwykłych na okaziciela IBS ("Akcje IBS") w zamian za wkład niepieniężny w postaci 100% udziałów Media Service. Zgodnie z harmonogramem przyjętym w Umowie emisja akcji oraz objęcie akcji w zamian za aport jest planowane na koniec 2007 roku. Na podstawie Umowy wspólnicy Media Service, za wyjątkiem BBI Capital NFI Spółka Akcyjna z siedzibą w Warszawie oraz St. Gallen Holdings Limited z siedzibą w Nikozji, na rzecz którego Lausanne Investments Limited może przenieść część posiadanych udziałów w Media Service i który może objąć część Akcji IBS zobowiązali się do zawarcia z firmą inwestycyjną za pośrednictwem, której IBS będzie ubiegał się o dopuszczenie Akcji IBS do obrotu na rynku oficjalnych notowań giełdowych, umowy ograniczającej możliwość rozporządzania Akcjami IBS na podstawie których:

- w okresie począwszy od dnia objęcia Akcji IBS do 6 miesięcy po dniu dopuszczenia Akcji IBS do obrotu na rynku oficjalnych notowań giełdowych, jednak nie dłużej niż przez okres 5 (pięciu) lat od dnia objęcia Akcji IBS, nie będą zbywać żadnej akcji z posiadanego pakietu Akcji IBS;
- w okresie od 6 do 12 miesięcy licząc od dnia dopuszczenia Akcji IBS do obrotu na rynku notowań giełdowych, jednak nie dłużej niż przez okres 5 (pięciu) lat od dnia objęcia Akcji IBS, nie będą zbywać żadnej akcji z posiadanego pakietu Akcji IBS w ilości przekraczającej 10% posiadanego pakietu Akcji IBS w dniu dopuszczenia Akcji IBS do obrotu na rynku oficjalnych notowań giełdowych;

- w okresie od 12 do 18 miesięcy licząc od dnia dopuszczenia Akcji IBS do obrotu na rynku oficjalnych notowań giełdowych, jednak nie dłużej niż przez okres 5 (pięciu) lat od dnia objęcia Akcji IBS, nie będą zbywać żadnej akcji z posiadanego pakietu Akcji IBS w ilości przekraczającej 20% posiadanego pakietu Akcji IBS w dniu dopuszczenia Akcji IBS do obrotu na rynku oficjalnych notowań giełdowych.

Nadzwyczajnego Walnego Zgromadzenia I&B System Spółka Akcyjna z siedzibą w Łodzi w dniu 27 grudnia 2007 rok dokonało podwyższenia kapitału zakładowego Spółki w drodze nowej emisji akcji serii R z pozbawieniem prawa poboru dla dotychczasowych akcjonariuszy w całości. Nadzwyczajne Walne Zgromadzenie spółki pod firmą I&B System S.A. postanowiło podjąć następujące uchwały:

- podwyższa się kapitał zakładowy Spółki o sumę 30.500.000 (słownie: trzydzieści milionów pięćset tysięcy) złotych.
- podwyższenie kapitału zakładowego następuje w drodze emisji 61 000 000 akcji zwykłych na okaziciela serii R o wartości nominalnej 0,50 zł (słownie: pięćdziesiąt groszy) każda.
- akcje serii R zostaną pokryte wkładami niepieniężnymi.
- akcje serii R zostaną zaoferowane wspólnikom Spółki pod firmą Media Service Sp. z o.o. z siedzibą w Dziekanowie Polskim.

Zważywszy, że w związku z ubieganiem się Spółki o dopuszczenie akcji serii R do obrotu na rynku regulowanym akcje te podlegają dematerializacji zgodnie z przepisami o obrocie instrumentami finansowymi, stosownie do art. 336 § 3 Kodeksu spółek handlowych akcje serii R nie podlegają ograniczeniom wskazanym w art. 336 § 1 i § 2 Kodeksu spółek handlowych i emitowane są jako akcje na okaziciela. Cena emisyjna Akcji serii R wynosić będzie 0,98 zł (słownie: dziewięćdziesiąt osiem groszy) za jedną akcję. Akcje serii R uczestniczą w dywidendzie od dnia 1 stycznia 2007 r. Umowy o objęciu akcji serii R w trybie art. 431 § 2 pkt 1 Kodeksu spółek handlowych, winna zostać zawarte w terminie nie późniejszym niż 3 miesiące od dnia podjęcia niniejszej uchwały.

Akcje serii R mają być objęte za wkład niepieniężny w postaci 37.067 (słownie: trzydziestu siedmiu tysięcy sześćdziesięciu siedmiu) udziałów Spółki pod firmą Media Service Sp. z o.o. z siedzibą w Dziekanowie Polskim, wpisanej do rejestru przedsiębiorców prowadzonego przez Sąd Rejonowy pod numerem KRS 000000 3953 o wartości nominalnej pięćdziesiąt złotych każdy udział oraz o łącznej wartości nominalnej 1.853.350 zł (słownie: jeden milion osiemset pięćdziesiąt trzy tysiące trzysta pięćdziesiąt) złotych, w tym :

- Akcje serii R w liczbie 24.685.030 objęte zostaną przez spółkę pod firmą Postino Holdings Limited z siedzibą w Limassol w Republice Cypru w zamian za wkład niepieniężny w postaci 15.000 udziałów w kapitale zakładowym spółki Media Service Sp. z o.o. z siedzibą w Dziekanowie Polskim.
- Akcje serii R w liczbie 8.228.343 objęte zostaną przez spółkę pod firmą Lausanne Investments Limited z siedzibą w Limassol w Republice Cypru w zamian za wkład niepieniężny w postaci 5.000 udziałów w kapitale zakładowym spółki Media Service Sp. z o.o. z siedzibą w Dziekanowie Polskim.
- Akcje serii R w liczbie 493.701 objęte zostaną przez spółkę pod firmą Voltarium Trading Limited z siedzibą w Limassol w Republice Cypru w zamian za wkład niepieniężny w postaci 300 udziałów w kapitale zakładowym spółki Media Service Sp. z o.o. z siedzibą w Dziekanowie Polskim.

- Akcje serii R w liczbie 12.200.987 objęte zostaną przez spółkę pod firmą BBI Capital NFI Spółka Akcyjna z siedzibą w Warszawie w zamian za wkład niepieniężny w postaci 7.414 udziałów w kapitale zakładowym spółki Media Service Sp. z o.o. z siedzibą w Dziekanowie Polskim.
- Akcje serii R w liczbie 15.391.939 objęte zostaną przez spółkę pod firmą St. Gallen Holdings Limited z siedzibą w Nikozji w Republice Cypru w zamian za wkład niepieniężny w postaci 9.353 udziałów w kapitale zakładowym spółki Media Service Sp. z o.o. z siedzibą w Dziekanowie Polskim.

W dniu 31 października 2007 roku BBI Capital NFI S.A. zawarł Przedwstępną Warunkową Umowę Sprzedaży udziałów ze Spółką "Zabrzańskie Zakłady Mechaniczne SA" z siedzibą w Zabrzu. Przedmiotem umowy jest sprzedaż 68 274 udziałów po 500,00 złotych każdy spółki INFRABUD Sp. z o.o., której jednym właścicielem jest BBI Capital NFI S.A. Spółka Zabrzańskie Zakłady Mechaniczne S.A. w zamian za udziały w spółce Infrabud Sp. z o.o. zobowiązała się zapłacić 32.711.800,00 złotych.

Umowa Przynależona Sprzedaży Udziałów będzie zawarta w terminie 30 dni od spełnienia się następujących warunków:

- uzyskania przez Spółkę "Zabrzańskie Zakłady Mechaniczne S.A." zgody Urzędu Ochrony Konkurencji i Konsumentów na nabycie udziałów spółki Infrabud Sp. z o.o.;
- przeniesienia na Spółkę Infrabud Sp. z o.o. akcji spółki "Zakład Elektroniki Górniczej S.A." w ilości 743.450 (siedemset czterdzieści trzy tysiące czterysta pięćdziesiąt).

W dniu 4 grudnia 2007 roku Nadzwyczajne Walne Zgromadzenie Funduszu powołało Pana Jana Modrzejewskiego w skład Rady Nadzorczej Funduszu.

Na mocy Uchwały Zarządu Giełdy Papierów Wartościowych w Warszawie SA nr 41/2008 z dnia 17 stycznia 2008 roku, zostało dopuszczonych 4 245 000 akcji zwykłych na okaziciela serii F BBI CAPITAL NFI SA, o wartości nominalnej 0,10 zł każda. Zarząd Giełdy postanowił wprowadzić z dniem 21 stycznia 2008 roku w trybie zwykłym do obrotu giełdowego na rynku podstawowym akcje BBI Capital NFI S.A. pod warunkiem dokonania przez Krajowy Depozyt Papierów Wartościowych S.A. w dniu 21 stycznia 2008 rejestracji tych akcji i oznaczenia ich kodem "PLNFI0700018".

Zgodnie z Komunikatem Działu Operacyjnego Krajowego Depozytu Papierów Wartościowych z dnia 18 stycznia 2008 roku, w dniu 21 stycznia 2008 nastąpiło w Krajowym Depozycie rejestracja 4 245 000 akcji zwykłych na okaziciela serii F, o wartości nominalnej 0,10 zł każda i oznaczonych kodem PLNFI0700018.

W dniu 26 lutego 2008 roku został podpisany Aneks do Umowy Inwestycyjnej zawartej dnia 25 maja 2007 roku ze Spółką AWBUD Sp. z o.o. z siedzibą w Fugasówce -Zawierciu (dalej jako spółka AWBUD 1), spółką „Produkcja Wyrobów Betonowych AWBUD Sp. z o.o. z siedzibą w Fugasówce (dalej jako spółka AWBUD 2) oraz Wspólnikami będącymi osobami fizycznymi, o której Fundusz informował w raporcie bieżącym nr 43 z 25 maja 2007r.

W wyniku zawarcia Aneksu do Umowy Inwestycyjnej spółka Awbud 2 zostaje przekształcona w spółkę akcyjną.

W wyniku przekształcenia BBI Capital NFI S.A. posiada 19,23 % udziału w kapitale zakładowym Awbud 2 oraz 19,23 % głosów na walnym zgromadzeniu spółki.

Zgodnie z aneksem strony zobowiązały się w stosunku do obu spółek tj. Awbud 1 i Awbud 2 do:

- wprowadzenia obu spółek albo odpowiednio Spółki Holdingowej do obrotu na Giełdzie Papierów Wartościowych w Warszawie (przy czym w takim przypadku przez „IPO” rozumie się zamknięcie subskrypcji dla ostatniej z obu spółek lub odpowiednio Spółki Holdingowej przy wycenie (pre money) obu spółek łącznie albo odpowiednio Spółki Holdingowej nie niższej niż kwota 110.000.000 PLN powiększona o 25% rocznie (procent składany) liczony od dnia 30 czerwca 2007 lub,
- połączenia obu spółek albo odpowiednio Spółki Holdingowej z inną spółką notowaną na GPW w Warszawie i działającą w branży budowlanej (przy czym w takim przypadku przez połączenie rozumie się wpisanie połączenia do właściwego rejestru odpowiednio spółki przejmującej albo spółki nowo związanej przy wycenie (pre money) obu Spółek łącznie albo odpowiednio Spółki Holdingowej nie niższej niż kwota 110 000 000 PLN powiększona o 25% rocznie (procent składany) liczony od dnia 30 czerwca 2007r) lub
- sprzedaży co najmniej 90% udziałów obu spółek albo odpowiednio Spółki Holdingowej za gotówkę na rzecz inwestora strategicznego (przy czym w takim przypadku przez „Inną Transakcję” rozumie się zawarcie umowy sprzedaży przy wycenie udziałów obu Spółek łącznie albo odpowiednio Spółki Holdingowej nie niższej niż kwota 110.000.000 PLN powiększona o 25% rocznie – procent składany - liczony od dnia 30 czerwca 2007 i otrzymanie przez co najmniej BBI takiej ceny opartej na powyższej wycenie);

Od dnia zawarcia Aneksu zarówno w stosunku do Awbud 1 jak i Awbud 2, strony ustaliły:

- jeżeli do dnia 30 września 2008 roku nie dojdzie do skutku IPO ani Połączenie ani do dnia 30 września 2008 r. nie dojdzie do skutku Inna Transakcja, wówczas BBI zatrzyma 1 634 Udziały AWBUD 1 oraz 2 685 000 Udziałów AWBUD 2, i od tego dnia BBI będzie mogła nimi swobodnie dysponować (z zastrzeżeniem innych postanowień Umowy);
- jeżeli do dnia 30 września 2008 roku dojdzie do skutku IPO, Połączenie lub Inna Transakcja, wówczas BBI niezwłocznie sprzeda Udziały AWBUD 1 po cenie sprzedaży równej 100 zł (sto złotych) za każdy taki udział oraz Udziały AWBUD 2 po cenie sprzedaży równej 0,1 zł (dziesięć groszy) za każdą akcję na Wspólników lub następców prawnych tych Wspólników lub osób, które nabyły udziały lub odpowiednio akcje tych Wspólników, lub w przypadku gdy BBI przestanie być uprawniona w stosunku do tych udziałów lub odpowiednio akcji wyda na ich rzecz wszelkie udziały, akcje, inne prawa oraz środki pieniężne otrzymywane przez BBI w zamian za 1 634 udziały Awbud 1 oraz 2 685 000 Udziałów Awbud 2 lub zapłaci na ich rzecz odpowiednią kwotę,
- jeżeli do dnia 30 września 2008 r. dojdzie do skutku IPO lub Połączenie lub Inna Transakcja, BBI niniejszym składa każdej z Osób Uprawnionych nieodwołalną i bezwarunkową ofertę w rozumieniu art. 66 kodeksu cywilnego, wiążącą BBI do

dnia 15 października 2008 roku jednakże nie później niż do dnia przypadającego 14 (czternaście) dni od dnia odpowiednio IPO, Połączenia lub Innej Transakcji zrealizowanej dla ostatniej ze Spółek („Termin Związania Opcją Kupna”) sprzedaży Wspólnikom 1 634 Udziały AWBUD 1 po cenie sprzedaży równej 100 zł (sto złotych) za każdy taki udział oraz 2 685 000 Udziałów AWBUD 2 po cenie sprzedaży równej 0,1 zł (dziesięć groszy) za każdą akcję (Opcja Kupna).

Jednocześnie zgodnie z treścią Aneksu, Strony dopuszczają, żeby jedna ze Spółek była objęta IPO, Połączeniem lub Inną Transakcją, a druga ze Spółek inną z tych form. Oznacza to, że Wspólnicy będą uprawnieni, jeżeli jedna ze Spółek będzie objęta do dnia 30 września 2008 r. IPO lub Połączeniem lub w stosunku do niej dojdzie do tego dnia Inna Transakcja, a drugą ze Spółek będzie objęta w tym terminie tą samą lub inną z tych form, ale tylko jeżeli łączna wycena obu Spółek nie będzie niższa niż kwota 110.000.000 (sto dziesięć milionów) złotych powiększona o 25% rocznie (procent składany) liczony od dnia 30 czerwca 2007 r. do dnia spełnienia tego warunku przez ostatnią ze Spółek.

Analogicznie, prawa Wspólników opisane powyżej będą mogły być realizowane dopiero po dojściu do skutku w odpowiednich terminach IPO, Połączenia lub Innej Transakcji, przy odpowiedniej wycenie, w stosunku do ostatniej ze Spółek.

Celem stron jest doprowadzić do pierwszej oferty publicznej akcji AWBUD 2 przy czym Wspólnicy i BBI ustalą w osobnym porozumieniu istotne elementy Pierwszej Oferty Publicznej.

#### **15. Wskazanie czynników, które w ocenie Zarządu Funduszu będą miały wpływ na osiągnięte przez niego i całą Grupę wyniki w perspektywie co najmniej kolejnego kwartału**

Podstawowe czynniki, które będą miały wpływ na wynik finansowy Funduszu w pierwszym kwartale 2008 roku to:

- przychody z inwestycji, głównie z tytułu odsetek, jak również przychody uzyskane ze zbycia akcji spółek zależnych i mniejszościowych;
- koszty działania funduszu, które powinny kształtować się na poziomie kosztów IV kw. 2007 roku.

Podstawowe czynniki, które będą miały wpływ na wynik finansowy spółek zależnych i spółki stowarzyszonej w pierwszym kwartale 2008 roku:

- dynamika i rentowność eksportu uzależniona od kursu złotego wobec EURO i USD,
- kształtowanie się dochodów rodzinnych,
- kształtowanie się popytu konsumpcyjnego i nastrojów konsumenckich,

#### **16. Stanowisko Zarządu odnośnie możliwości zrealizowania wcześniej publikowanych prognoz**

Podmiot dominujący, ani Grupa nie publikowały żadnych prognoz na 2008 rok i jego poszczególne kwartały.

**Segmenty działalności Grupy Kapitałowej BBI Capital NFI S.A. (MSR 14)**

Podziałem podstawowym jest podział na segmenty branżowe, podziałem uzupełniającym jest podział na segmenty geograficzne.

Działalność prowadzoną przez Fundusz i spółki z grupy kapitałowej można zgodnie z MSR 14 podzielić na 7 segmenty branżowe:

***Jednostka dominująca BBI Capital NFI S.A. w Warszawie***

- nabywanie papierów wartościowych emitowanych przez Skarb Państwa,
- nabywanie bądź obejmowanie udziałów lub akcji podmiotów zarejestrowanych i działających w Polsce oraz innych papierów wartościowych emitowanych przez te podmioty,
- wykonywanie praw z akcji i udziałów oraz papierów wartościowych, jak również rozporządzanie nimi,
- udzielanie pożyczek spółkom i innym podmiotom zarejestrowanym i działającym w Polsce,
- zaciąganie pożyczek i kredytów dla celów Funduszu,
  
- usługa wynajmu powierzchni magazynowych i biurowych.

***Hardex S.A.***

- produkcja płyt pilśniowych twardych zwykłych, ulepszonych i lakierowanych
- produkcja pomocnicza w powyższym zakresie,
- działalność handlowa.

***Hawskie Zakłady Naprawy Samochodów S.A.***

- sprzedaż hurtowa i detaliczna części i akcesoriów do pojazdów mechanicznych,
- wynajem nieruchomości na własny rachunek oraz wynajem pozostałych maszyn i urządzeń,
- produkcja wyrobów metalowych pozostała.

***MTI Mobilna Telefonía Internetowa Sp. z o.o.***

- telekomunikacja,
- działalność w zakresie oprogramowania,
- przetwarzanie danych,
- działalność związana z bazami danych.

***BBI Seed Fund Sp. z o.o.***

- pośrednictwo pieniężne pozostałe,
- pośrednictwo finansowe pozostałe,
- działalność pomocnicza finansowa,
- doradztwo w zakresie prowadzenia działalności gospodarczej zarządzania,
- działalność holdingów

***Cartride Word Sp. z o.o.***

- sprzedaż detaliczna mebli, wyposażenia biurowego, komputerów oraz sprzętu

telekomunikacyjnego

***Relpol 1 Sp. z o.o.***

- usługi i handel wyrobów elektronicznych i elektrotechnicznych PKD 51

***Relpol 2 Sp. z o.o.***

- doradztwo w zakresie oprogramowania sprzętu komputerowego PKD 72

***Relpol 5 Sp. z o.o.***

- świadczenie usług informatycznych PKD 72.22

## IV kw. 2007

Segmenty geograficzne	Działalność kontynuowana					Działalność zaniechana przypisana	Działalność zaniechana nieprzypisana	Wyłączenia konsolidacyjne	Działalność ogółem
	Polska	Strefa Euro	Pozostałe kraje	Pozycje nieprzypisane	Razem				
Przychody									
Przychody na rzecz klientów zewn (przych ze sprzedaży)	78 363	66 422	730	2 345	147 860	0	37	-1 143	146 754
Przychody z transakcji z pozostałymi segmentami									
Przychody segmentu ogółem	78 363	66 422	730	2 345	147 860	0	37	-1 143	146 754

## IV kw. 2006

Segmenty geograficzne	Działalność kontynuowana					Działalność zaniechana przypisana	Działalność zaniechana nieprzypisana	Wyłączenia konsolidacyjne	Działalność ogółem
	Polska	Strefa Euro	Pozostałe kraje	Pozycje nieprzypisane	Razem				
Przychody									
Przychody na rzecz klientów zewn (przych ze sprzedaży)	71 431	64 444	2 332	843	139 050		279	-4 047	135 282
Przychody z transakcji z pozostałymi segmentami									
Przychody segmentu ogółem	71 431	64 444	2 332	843	139 050	0	279	-4 047	135 282



**Przychody wg segmentów działalności IV kw. 2007 r**

produkcja płyt pilśniowych twardych zwykłych, ulepszonych i lakierowanych	sprzedaż hurtowa i detaliczna części i akcesoriów do pojazdów mechanicznych	działalność telekomunikacyjna	sprzedaż detaliczna mebli, wyposażenia biurowego, komputerów oraz sprzętu telekomunikacyjnego	działalność finansowa	działalność zaniechana	działalność nieprzypisana kontynuowana	działalność nieprzypisana zaniechana	wyłączenia konsolidacyjne:	
Hardex S.A.	IZNS S.A.	Mobilna Telefonía Internetowa	Cartridge World Sp. Z o.o.	BBI Capital NFI SA	WZF Foton S.A.				Razem:
115 840	25 228	1 154	268	3 351	0	2 019	37	-1 143	146 754

**Przychody wg segmentów działalności IV kw. 2006 r**

produkcja płyt pilśniowych twardych zwykłych, ulepszonych i lakierowanych	sprzedaż hurtowa i detaliczna części i akcesoriów do pojazdów mechanicznych,	działalność finansowa	działalność finansowa	działalność zaniechana	działalność nieprzypisana kontynuowana	działalność nieprzypisana zaniechana	wyłączenia konsolidacyjne:	
Hardex S.A.	Grupa Kapitałowa IZNS S.A.	BBI Capital NFI SA	Dekato Sp. z o.o.	WZF Foton S.A.				Razem:
99 941	30 699	5 200	0	0	3 210	279	-4 047	135 282